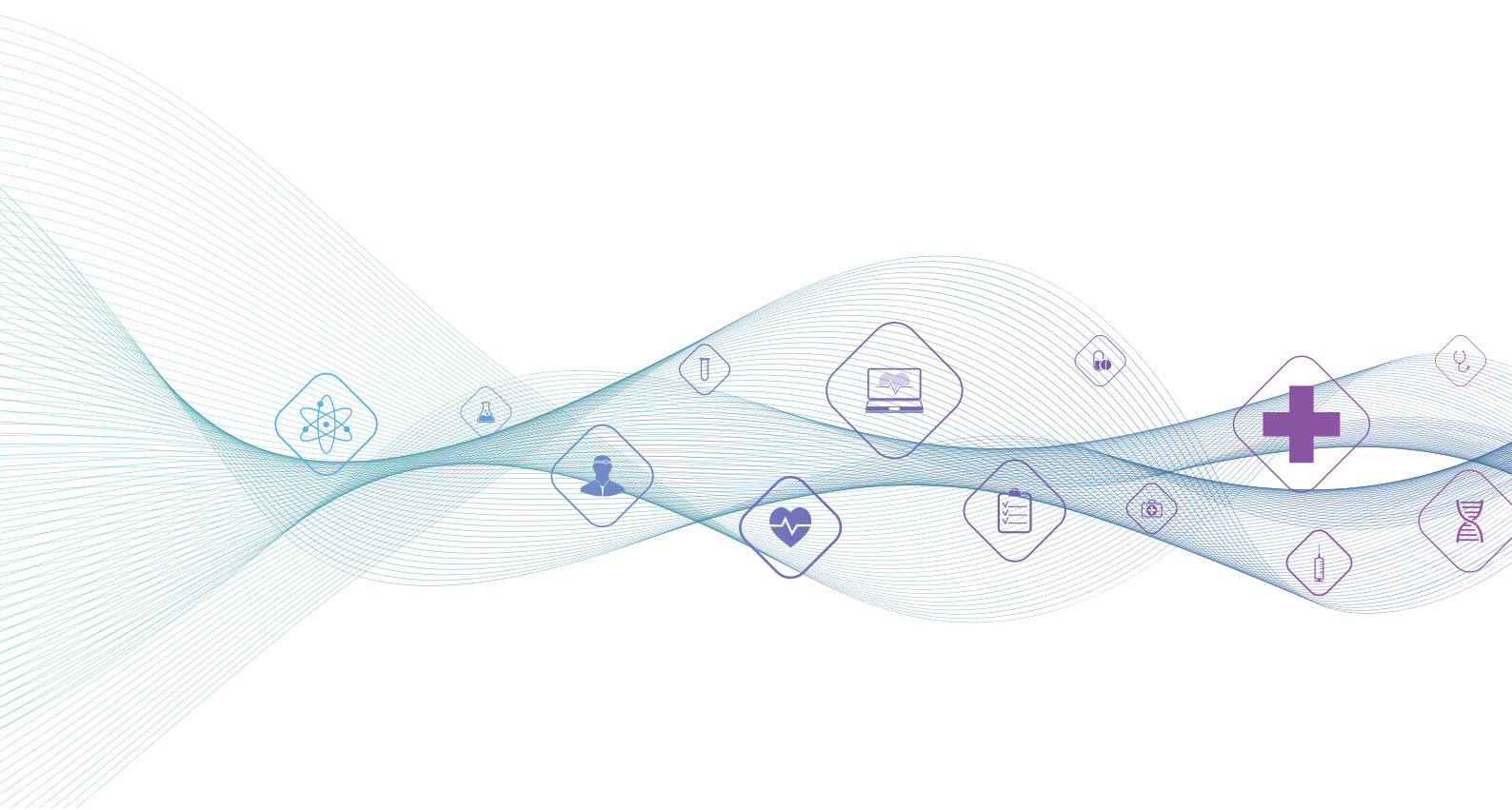




HEALTHY AGING RESEARCH GROUP



**Bilancio di Sostenibilità 2022**  
Healthy Aging Research Group Società Benefit

[www.harg.it](http://www.harg.it)

# Sommario

<b>Sommario</b>	<b>1</b>
<b>Messaggio ai lettori</b>	<b>2</b>
<b>Harg ad impatto sociale e sostenibile</b>	<b>3</b>
La storia	3
Mission, vision e valori	4
Prodotti e servizi	5
Struttura e governance	6
I nostri stakeholder	8
Analisi di materialità	9
Harg e gli Obiettivi di Sviluppo Sostenibile	11
<b>Le finalità di beneficio comune</b>	<b>12</b>
Contrasto alla disfagia, sostituzione della supplementazione farmacologica, incremento di benessere e qualità di vita	13
I progetti WeanCare e WeanCare Domus	14
Il monitoraggio dei nostri consumatori	15
I prodotti Dysphameal	16
Riduzione dei costi del sistema sanitario	17
Diffusione della cultura alimentare - Harg Academy	19
<b>Il piano di sostenibilità</b>	<b>21</b>
<b>Sostenibilità economica</b>	<b>23</b>
Mercati serviti	23
Fornitori	25
Valore generato	27
Ricerca e Sviluppo	28
Network	29
<b>Sostenibilità sociale</b>	<b>30</b>
Le persone	30
Politiche di remunerazione	33
Benessere dei dipendenti	34
Formazione e sicurezza	35
Compliance, privacy e qualità	36
<b>Sostenibilità ambientale</b>	<b>38</b>
Materie prime	38
Materiali di imballaggio	39
Consumi energetici ed emissioni	40
Macchine erogatrici	41
<b>Nota metodologica</b>	<b>43</b>
<b>Indice dei contenuti GRI</b>	<b>44</b>

# Messaggio ai lettori

Cari Soci, Dipendenti e Stakeholders,

ho il piacere di presentarvi il terzo bilancio di sostenibilità di Healthy Aging Research Group Società Benefit (d'ora in avanti Harg).

Harg ha vissuto nel 2022 un profondo cambiamento, dovuto alla nomina di un nuovo Amministratore Delegato. Questo passaggio ha comportato innanzitutto una serie di conseguenze rilevanti:

- Revisione dei processi operativi
- Aggiornamento degli aspetti organizzativi
- Pieno rispetto delle specificità di responsabilità di reparto
- Maggiore rigidità dei processi decisionali, con forte ridimensionamento della rete esterna
- Re-impostazione delle priorità strategiche
- Revisione sostanziale della politica commerciale

Quanto sopra ha consentito di allineare i reparti (quasi tutti per ora), focalizzando al massimo! Il nostro obiettivo per il 2023 è di risolvere le inefficienze di sistema e di processo residue in modo da consentire ad Harg di esprimere appieno il suo potenziale.

Nonostante i significativi cambiamenti, anche quest'anno non abbiamo fatto mancare il nostro sforzo per la sostenibilità e la generazione d'impatto sociale. Segnalo in particolare le seguenti iniziative svolte:

- La raccolta ed elaborazione di studi clinici con l'obiettivo di quantificare e capire ancora meglio il nostro impatto sulla quality of life dei pazienti
- Lo sforzo che abbiamo iniziato a fare sulla formazione interna ed esterna per assicurare che la nostra organizzazione abbia un impatto non solo commerciale, ma sociale, fornendo strumenti per una comunicazione efficace, completa e supportata da dati
- Il passaggio a cartoni FSC riciclati al 70% per il packaging dei nostri prodotti

Vi auguro una buona lettura.

Alberto Grua

Presidente e Amministratore Delegato di Harg

# Harg ad impatto sociale e sostenibile

## La storia

Harg nasce nel 2017 e si occupa di sviluppare e commercializzare preparati alimentari disidratati a texture modificata particolarmente adatti a persone affette da disfagia di diversa gravità. Accanto a questi prodotti, l'azienda offre servizi di prima colazione e macchine per l'erogazione dell'acqua.

Harg è una Piccola Media Impresa innovativa con la qualifica di società Benefit, nata da un'intuizione di uno dei fondatori, Matteo Oppi, la cui nonna soffriva di disfagia.

Azienda vocata all'innovazione, in pochi anni deposita due brevetti e dà vita a collaborazioni con università (tra cui l'Università di Genova) e importanti partner per attività di ricerca e sviluppo in ambito di disfagia, salute e benessere, tenendo il focus su sostenibilità ambientale e sociale attraverso l'organizzazione e la partecipazione a ricerche, progetti e convegni internazionali.

Nel 2020 entra nella compagine societaria il primo fondo di investimento a<sub>i</sub>mpact e Harg ottiene la qualifica giuridica di società Benefit.

Nel 2021 Brixia Finanziaria srl del gruppo Brixia si unisce alla compagine sociale. Harg sposta la propria sede operativa a Vescovato (Cremona) e grazie all'e-commerce i prodotti Dysphameal sono disponibili anche nel mercato privato.

A Settembre 2022, con la nomina a Presidente e Amministratore Delegato di Harg del Dott. Alberto Grua, avviene il passaggio di consegne fra i temporary manager che hanno guidato la prima fase di sviluppo della società e un nuovo management dedicato

Nel 2023 è previsto un nuovo round di investimento da 2,5 milioni di euro deliberato per 1 milione dal Fondo Rilancio Startup gestito da CDP Venture Capital SGR e per 1,5 milioni dal Gruppo Brixia, da a<sub>i</sub>mpact, fondo di investimento emanazione di Avanzi e da Etica Sgr e Mazza Srl, questi ultimi già azionisti.

# Mission, vision e valori

## Mission

La missione di Harg è Creare Alimenti naturali in grado di sostituire la supplementazione farmacologica utilizzata per assolvere la mancanza di nutrienti nei cibi.

## Vision

Migliorare il benessere e la salute di milioni di persone che oggi soffrono di difficoltà di deglutizione, aiutandole a riscoprire il gusto della vita.

## Valori

### Innovazione

L'innovazione parte dalla volontà di migliorare le cose o di farle in modo diverso. Incoraggiamo i nostri dipendenti a sviluppare nuove idee qualunque sia la loro area di competenza e sosteniamo la condivisione interculturale e interfunzionale. Promuoviamo anche gli scambi con l'ecosistema delle startup – inclusi acceleratori e incubatori – che rappresentano un'altra grande fonte di ispirazione. Siamo aperti a idee che sfidano le visioni convenzionali e possano guidare l'innovazione. L'unica costante nella vita è il cambiamento e siamo fermamente convinti che per rimanere rilevanti dobbiamo costantemente migliorare e cercare di anticipare le mutevoli esigenze dei nostri stakeholder.

### Persone

Crediamo che la forza della nostra azienda risieda soprattutto nelle conoscenze, capacità e creatività delle persone. Ogni membro del team è fonte di nuove idee che possono dar vita a prodotti, servizi e processi migliori. Investendo nell'empowerment del personale, offrendo opportunità di crescita e promuovendo la collaborazione reciproca, intendiamo creare un ambiente stimolante e gratificante a beneficio di dipendenti e collaboratori, ma anche in grado di dare priorità al lato umano del business e fornire una proposta di valore migliore a clienti e partner.

### Passione

Siamo convinti che le persone appassionate del proprio lavoro possano cambiare il mondo in meglio: amano la sfida, possiedono un alto livello di energia, sono propositivi e inseguono l'eccellenza, crescendo continuamente sia personalmente che professionalmente. Cerchiamo di spronare i collaboratori a migliorarsi ma li gratifichiamo al contempo per i risultati ottenuti: non ci concentriamo solo sulla "montagna" di obiettivi ancora da raggiungere, ma ci soffermiamo periodicamente per goderci il panorama dei traguardi già oltrepassati. Promuoviamo inoltre l'integrità morale e l'etica professionale: ciò che più conta è andare a letto la sera sapendo di aver fatto qualcosa di meraviglioso. È così che vogliamo si sentano i nostri collaboratori.

## Benessere

Ci impegniamo a fornire prodotti e servizi innovativi e di alto valore che siano in grado di aiutare le persone, migliorandone la salute psico-fisica e la qualità della vita. Per farlo, offriamo solo prodotti sicuri ed efficaci e misuriamo i nostri risultati e le nostre azioni in base a quanto siamo in grado di generare valore non solo per gli azionisti, ma soprattutto per le persone che scelgono i nostri prodotti. Per questo, investiamo costantemente in R&S, imponiamo elevati standard qualitativi alle nostre produzioni e ricerchiamo partner che condividano il nostro orientamento e i nostri valori.

# Prodotti e servizi

Harg ha organizzato la vendita dei suoi prodotti in tre Business Unit:

**Disfagia** - Rappresenta il core business dell'azienda. Comprende la linea Dysphameal per le strutture (B2B) e per i consumatori privati (B2C). Si tratta di prodotti nutraceutici con un alto livello di macro nutrienti, pensati per persone affette da diversi gradi di disfagia grazie a una consistenza omogenea e priva di grumi, con una particolare attenzione all'organolettica e alla sensorialità.

**Acqua** - Comprende il noleggio di macchine di purificazione e erogazione di acqua.

**Colazione** - Comprende i preparati per le colazioni (bevande calde e fredde) e le relative macchine erogatrici.

La linea Dysphameal si suddivide in Nutrizione e Idratazione:

- La linea Dysphameal Nutrizione comprende prodotti che non si limitano a integrare i pasti, ma a sostituirli garantendo al consumatore ingredienti di altissima qualità e un apporto nutritivo bilanciato, arricchito di nutrienti e vitamine. La scelta è varia con oltre 100 piatti per ogni momento della giornata da colazione a cena, ogni piatto è studiato per apportare un corretto bilanciamento nutritivo garantendo il giusto apporto calorico indipendentemente dalla combinazione di piatti scelta.
- La linea Dysphameal Idratazione permette la corretta assunzione di liquidi potendo modulare in base alle esigenze, gusto, consistenza e texture.

Per i clienti privati di Dysphameal è possibile fare acquisti sul sito e-commerce <https://dysphameal.com/i-vantaggi-di-dysphameal-per-la-disfagia/> disponibile anche in inglese. il sito oltre ad avere tutte le informazioni per poter scegliere i prodotti da acquistare, mette a disposizione un numero verde, una newsletter e dei webinar gratuiti per comprendere meglio l'utilizzo dei prodotti.

# Struttura e governance

Denominazione: Healthy Aging Research Group Società Benefit S.r.l. (H.A.R.G. S.B. Srl, di seguito Harg)

Sede legale: Via Cefalonia 70, CAP 25124- Brescia (BS)

Sede operativa: Via Marcello Morandi, 17 26039 Vescovato (CR)

Società commerciali estere:

**Healthy Aging Research Group SWISS SA** P.IVA: CHE-193.446.080 - Sede Legale, Operativa ed Amministrativa C/o Fiduciaria Mega SA Vicolo Nasetta, 2 6900 Lugano – Svizzera

**Healthy Aging Research Group L.t.d.** Reg in England and Wales no. 13666296 VAT no. 392606775 - Sede Legale: 38, Craven Street London – WC2N 5NG. Sede operativa e amministrativa: 4, Abbey Gardens London – W6 8QR

Il 28/10/2022 è avvenuto il passaggio da Start Up Innovativa all'iscrizione con la qualifica di PMI Innovativa.

Il Capitale Sociale al 31/12/2022 è pari a € 4.975.788 così ripartito:

Denominazione / Ragione sociale	% Capitale sociale
Brixia Finanziaria S.R.L.	40,2%
Avanzi Etica Sicaf Euveca S.P.A.	20,1%
Cardinal Societa' Semplice	16,8%
Mazza S.R.L.	6,0%
Oppi Matteo Luigi	4,3%
Oppi Beatrice	2,9%
Oppi Andrea	2,9%
Mon.Ben. And Partners S.R.L.	2,2%
Cavazzini Elena	0,9%
Filattiera Luigi Mario Francesco	0,6%
Soana Davide	0,6%
Boffelli Giordano	0,5%
Aroldi Daniele	0,4%
Filrouge S.R.L.	0,4%
Digiuni Emanuele	0,2%
Lancini Marco	0,2%
Romano Emanuele	0,2%

Romano Antonio Rosario	0,2%
Saletti Stefano	0,2%
<b>Totale</b>	<b>100%</b>

Il Consiglio di Amministrazione di Harg è composto da 5 membri, tutti uomini, di cui 4 (l'80%) con età superiore ai 50 anni e uno con età compresa tra i 30 e 50. Di seguito ne viene descritta la composizione nel dettaglio.

## Presidente

Alberto Grua - Il Dott. Grua ha anche il ruolo di Amministratore Delegato alla luce della sua grande esperienza in importanti multinazionali del farmaco. Ha assunto la carica in data 31/08/22 in sostituzione del precedente Presidente Cristiano Benazzi

## Consiglieri

Bartolomeo Matteo - Consigliere non esecutivo, Amministratore Delegato di Avanzi Etica Sicaf EUVECA spa, Fondo di Investimento Alternativo che supporta lo sviluppo e la crescita di startup e PMI innovative con l'obiettivo di generare un impatto sociale, ambientale e culturale positivo sulla collettività.

De Peppo Cocco Umberto - Consigliere non esecutivo, Amministratore Delegato di Brixia Finanziaria Srl.

Mazza Giovanni - Consigliere non esecutivo, Presidente di Mazza Srl.

Soana Davide - Consigliere esecutivo e lavoratore dipendente di Harg con i ruoli di Chief Operating Officer(COO) e Responsabile di Impatto in ottemperanza alla qualifica di società benefit. E' il referente per il monitoraggio della strategia di sostenibilità: il ruolo di COO e di consigliere gli permette un confronto continuo sia con gli altri manager sia con i consiglieri per garantire l'attuazione della strategia.

Il CdA, come previsto dallo statuto, è nominato dall'assemblea dei soci con maggioranza assoluta secondo la ripartizione del capitale sociale. L'attuale CdA è quindi principalmente espressione degli azionisti di Harg e non include consiglieri indipendenti. Le operazioni a rischio di conflitto d'interesse sono gestite secondo quanto previsto dalle attuali disposizioni legislative. Il CdA è soggetto alla valutazione dell'Assemblea degli azionisti come da previsioni statutarie.

I compensi dei membri del CdA sono stati determinati dall'Assemblea dei Soci contestualmente alla nomina, come da previsioni statutarie. E' prevista una retribuzione fissa annua per Presidente e Consiglieri.

Harg è organizzata per funzioni con una figura manageriale a capo di ciascuna di esse. Nei primi anni di sviluppo, Harg ha fatto ricorso alle figure dei temporary manager. Nel corso del 2022, data anche la crescita dimensionale, le figure dei temporary manager hanno esaurito il loro lavoro, dando spazio a una organizzazione interna dei ruoli di responsabilità. I precedenti comitati tecnico e direttivo sono stati sostituiti con il Decision Management Team (DMT), organo direttivo composto dagli apicali di funzione che si riunisce mensilmente, deputato a prendere decisioni e a comunicare criticità.



Harg presenta inoltre un Comitato Tecnico Scientifico, di cui è prevista la trasformazione in un advisory board composto da esperti in campo di nutrizione e disfagia nel corso del 2023.

In ottemperanza al Sistema di Gestione 231 di cui Harg è dotata, è stato nominato un Organismo di Vigilanza (OdV). Nel corso del 2023 il Sistema di Gestione 231 verrà aggiornato inserendo la procedura per il whistleblowing: non vi sono in essere attualmente ulteriori procedure di reclamo. Durante il 2022 non si sono verificati casi di non conformità a leggi e regolamenti.

## I nostri stakeholder

Gli stakeholder comprendono tutti gli attori che influenzano o sono influenzati dall'attività dell'azienda. Mappare le categorie di stakeholder e comprendere bisogni e esigenze di ciascuno significa poter agire sul loro grado di coinvolgimento, sull'impatto che l'attività dell'azienda ha nei loro confronti e quindi sull'elaborazione di strategie e politiche aziendali.

Harg in particolare si rapporta con i seguenti stakeholder interni e esterni:

<b>Stakeholder Interni</b>	<b>Modalità di coinvolgimento</b>
Soci di natura finanziaria - I Fondi d'investimento	Sedute ordinarie e straordinarie di Assemblea dei soci, Riunioni dedicate, Invio periodico di informazioni sull'andamento di Harg
Soci di natura non finanziaria	Sedute ordinarie e straordinarie di Assemblea dei soci, Riunioni dedicate, Comunicazioni sull'andamento di Harg
Dipendenti	Riunioni periodiche, comunicazioni quotidiane, incontri one to one, formazione
<b>Stakeholder Esterni</b>	<b>Modalità di coinvolgimento</b>
Collaboratori esterni - Agenti Commerciali	Riunioni periodiche, comunicazioni quotidiane, incontri one to one, formazione
Banche	Scambio di mail e telefonate, servizi bancari, consulenze
Clienti	Numero verde e mail per informazioni e reclami, formazione, servizio assistenza, consulenze
Fornitori	Scambio di mail e telefonate, Incontri periodici con fornitori strategici, Consulenze
Università	Scambio di mail e telefonate, incontri periodici per gestione e coordinamento progetti, consulenze, collaborazione nella scrittura di paper e ricerche
Network di imprese	Partecipazioni a giornate di formazione organizzate, consulenze su normative, servizi particolari, riunioni periodiche per collaborazioni in essere, scambio di mail e telefonate

# Analisi di materialità

Nella costruzione di un bilancio di sostenibilità conforme agli standard GRI, la definizione dei temi materiali rappresenta il cuore del lavoro. Per temi materiali si intendono quei temi che rappresentano gli impatti dell'organizzazione sull'economia, sull'ambiente e sulle persone, inclusi quelli sui diritti umani.

Per costruire l'analisi dei temi materiali nel 2022 di Harg, ci siamo posti come base di partenza la semplificazione e l'accorpamento di alcuni temi utilizzati nel 2021, per rendere chiare e comprensibili le scelte strategiche dell'azienda alla luce del periodo di forte rinnovamento. Abbiamo inoltre considerato le indicazioni della nuova versione dei GRI Standard che evidenziano la centralità del concetto di impatto nello svolgimento dell'analisi di materialità. I temi materiali presenti nel 2021 che non sono stati di conseguenza riproposti sono: lo sviluppo del network, il coinvolgimento dei dipendenti, l'efficienza energetica, il commitment alla sostenibilità, professionalità/efficienza dipendenti, la compliance socio economica e la presenza sul mercato.

I temi rilevanti sono stati selezionati considerando:

- La natura commerciale di Harg
- La mappatura dei principali impatti di Harg
- Le strategie nell'ambito della sostenibilità già avviate
- La corrispondenza con la situazione attuale dell'azienda
- La rilevanza delle informazioni per i manager di Harg

Il processo con cui sono stati definiti i temi materiali ha visto successivamente il coinvolgimento diretto dei membri del CdA attraverso una survey. Nella survey è stato richiesto di attribuire un punteggio da 1 a 5 (dove 5 rappresenta la massima rilevanza) circa l'importanza che ciascun consigliere percepisce in relazione all'impatto dei singoli temi materiali per Harg.

Harg nell'elaborazione del bilancio di sostenibilità si è avvalsa della collaborazione di consulenti specializzati nell'ambito della sostenibilità intervenuti nella validazione dell'elenco dei temi materiali. Successivamente, i temi sono stati approvati dal Dott. Davide Soana, che, oltre a essere un consigliere del CdA, è il responsabile dell'impatto in Harg. Il bilancio di sostenibilità è stato discusso e approvato dal CdA e successivamente discusso e approvato dall'Assemblea dei soci contestualmente al bilancio economico di esercizio.

I temi materiali del 2022 per Harg e i relativi punteggi, come risultato definitivo dall'analisi di materialità sono i seguenti:

Tema materiale	Punteggio
Riduzione costi del sistema sanitario	5,0
Promozione della cultura alimentare	5,0
Salute e sicurezza dei clienti	5,0
Innovazione	5,0
Anticorruzione	4,8

Privacy	4,8
Salute e sicurezza dei lavoratori	4,7
Redditività	4,6
Energia ed emissioni	4,5
Soddisfazione del cliente	4,5
Formazione dipendenti	4,4
Materiali	4,3
Benefit dipendenti	4,3
Diversità e pari opportunità	4,3

Ai primi posti nel ranking vi sono i temi che raggruppano gli obiettivi di beneficio comune che caratterizzano l'operato di Harg in quanto società benefit, presenti nel suo statuto. Sono stati mappati ulteriori impatti rispetto a quelli riportati in tabella, ma i relativi temi non hanno superato la soglia di materialità posta ad un punteggio di 4,3. Si tratta dei temi approvvigionamenti responsabili, rifiuti e acqua.

# Harg e gli Obiettivi di Sviluppo Sostenibile

I 17 Obiettivi di Sviluppo Sostenibile sono stati approvati nel 2015 dall'Assemblea delle Nazioni Unite e fissano una serie di traguardi in materia da raggiungere entro l'anno 2030, declinati in 169 target. Essi rappresentano il principale framework per aziende, stati e singole persone relativamente al perseguimento dello sviluppo sostenibile. Harg, nella consapevolezza della necessità di contribuire al loro raggiungimento, ha provveduto ad individuare gli obiettivi di riferimento rispetto alle sue attività. Nella tabella di seguito riepiloghiamo quindi la correlazione tra i nostri temi materiali e i relativi Obiettivi di Sviluppo Sostenibile.

<b>Obiettivi di finalità generale e Temi materiali</b>	<b>Obiettivo 2: Sconfiggere e la fame</b>	<b>Obiettivo 3: Salute e benessere</b>	<b>Obiettivo 8: Lavoro dignitoso e crescita economica</b>	<b>Obiettivo 9: Imprese, innovazione e infrastrutture</b>	<b>Obiettivo 12: Consumo e produzione responsabili</b>
Salute e sicurezza dei clienti	v	v			
Riduzione costi del sistema sanitario		v			
Promozione della cultura alimentare		v		v	
Innovazione	v	v	v	v	v
Anticorruzione			v		
Privacy			v		
Salute e sicurezza dei lavoratori		v	v		
Redditività			v	v	
Energia ed emissioni		v		v	v
Soddisfazione del cliente	v	v			v
Formazione dipendenti			v	v	
Materiali				v	v
Benefit dipendenti		v	v		
Diversità e pari opportunità			v		

# Le finalità di beneficio comune

Harg è una società Benefit dal 2020, una qualifica societaria nata negli Stati Uniti nel 2010 e introdotta nell'ordinamento italiano con la legge di Bilancio 2016. Come si legge dal Ddl n.1882 del 2016 le società Benefit sono:

*“Società che nell'esercizio della loro attività economica abbiano anche l'obiettivo di migliorare l'ambiente naturale e sociale nel quale operano, riducendo o annullando le esternalità negative o meglio utilizzando pratiche, processi di produzione e beni in grado di produrre esternalità positive, e che si prefiggano di destinare una parte delle proprie risorse gestionali ed economiche al perseguimento della crescita del benessere di persone e comunità, (...) presenti nel luogo ove operano o sul territorio nazionale”.*

Le società benefit individuano nel proprio statuto, all'interno del proprio oggetto sociale, le finalità di beneficio comune che decidono di perseguire. Le finalità di beneficio comune che Harg intende perseguire attraverso la propria attività sono:

- **Contrasto alla Disfagia** - Soddisfare i bisogni alimentari di anziani e persone che non hanno la possibilità di nutrirsi a causa di complicazioni fisiche, disabilità, patologie.
- **Sostituzione della supplementazione farmacologica** - Creare alimenti naturali in grado di sostituire la supplementazione farmacologica utilizzata per assolvere la mancanza di nutrienti nei cibi.
- **Benessere e qualità di vita** - Permettere agli anziani ed a tutti i propri clienti di migliorare la propria qualità della vita dal punto di vista medico e fisico.
- **Riduzione costi del sistema sanitario** - Ridurre i costi per il sistema sanitario, generando quindi un beneficio per la collettività nel suo complesso.
- **Promozione della cultura alimentare** - Promuovere ricerche, studi e la diffusione dei relativi risultati sull'importanza dell'alimentazione per il mantenimento di un adeguato benessere psicofisico, anche al fine di contribuire alla diffusione della cultura della prevenzione in ambito alimentare.

Nel rispetto della normativa relativa alla rendicontazione delle società Benefit, di seguito riportiamo in che modo nel corso dell'anno abbiamo operato per raggiungere le nostre finalità e che obiettivi ci siamo posti nel futuro.

# Contrasto alla disfagia, sostituzione della supplementazione farmacologica, incremento di benessere e qualità di vita

Obiettivo da bilancio 2021	Azioni e risultati 2022	Nuovo obiettivo
Prosecuzione del progetto Weancare nel corso del 2022 con l'obiettivo di validare ulteriormente i parametri relativi ai prodotti della linea disfagia	Raggiunti 152 beneficiari coinvolti nel programma	Obiettivo di raggiungere 500 beneficiari
Ampliamento ulteriore della gamma di ricette nel corso del 2022 con particolare attenzione alla cultura culinaria dei paesi esteri	Obiettivo raggiunto: Ampliate nuove ricette del 22% rispetto al 2021 da 91 ricette a 111	-
Raggiungimento della quota del 100% di ricette di Alta Qualità sul totale nel 2022	Obiettivo raggiunto: Il 100% delle ricette sono di Alta Qualità	-
Avvio del progetto WeanCare Domus nel 2022	Obiettivo raggiunto: Progetto avviato	Prosecuzione del progetto con raccolta dei primi dati
Lancio di linee prodotto a fini medici speciali per altre esigenze patologiche o necessità nutrizionali particolari	Ad agosto 2022 approvata linea di prodotto per l'idratazione, in attesa di approvazione anche per la linea nutrizione	Obiettivo riproposto da raggiungere entro il 2023 per linea nutrizione
Aumento del numero di beneficiari per ciascun KPI relativo ai consumatori dei prodotti DYSPHAMEAL nel 2022	Dei 750 consumatori dei prodotti DYSPHAMEAL: -450 sono aumentati di peso -668 hanno diminuito il numero di clisteri -443 hanno un aumento di linfociti -450 hanno registrato un aumento di albumina	Aumentare ulteriormente il numero di beneficiari per ciascun KPI relativo ai prodotti DYSPHAMEAL anche per il 2023
Avvio progetti di sviluppo prodotti disfagia con ditte di ristorazioni collettive e linee di prodotti "Healthy" in partnership con aziende alimentari di importanza nazionale	Avviati due progetti con due partner diversi, si è giunti alla fase di valutazione funzionale	Prosecuzione dei progetti

# I progetti WeanCare e WeanCare Domus

Per raggiungere gli obiettivi di contrasto alla disfagia, sostituzione della supplementazione farmaceutica e miglioramento generale del benessere e della qualità di vita dei pazienti, Harg si avvale dello sviluppo continuo e della diffusione della linea Dysphameal. Per questo motivo nel 2022 è proseguita la collaborazione con l'Università di Genova per la gestione del progetto WeanCare che ha coinvolto nell'anno 152 pazienti.

Il progetto Weancare è un protocollo di alimentazione nato nel 2018 che mira a dimostrare l'efficacia di una dieta basata sui prodotti Dysphameal per il miglioramento generale della salute e della qualità della vita dei consumatori. Il progetto prevede una formazione specifica in capo ad Harg da svolgersi nella struttura aderente e indirizzata al personale che lavora a contatto con gli ospiti. La formazione garantisce una standardizzazione nello svolgimento delle diverse fasi quali la preparazione dei pasti, la somministrazione degli stessi ai pazienti, la raccolta dei dati e l'imputazione dei dati nel portale del progetto.

Agli ospiti aderenti viene fornita una dieta completa di nostri prodotti (dalla colazione alla cena) e vengono monitorati continuamente i loro dati antropometrici, biochimici, nutrizionali e funzionali. I dati vengono poi raccolti in formato anonimo in una piattaforma web che permette di analizzare i risultati complessivi del progetto.

I primi risultati di progetto sono stati molto positivi, permettendo nel 2021 la pubblicazione di una ricerca scientifica. Le persone con problemi di disfagia alimentati con prodotti DYSPHAMEAL hanno registrato una risposta positiva alla somministrazione del pasto, una diminuzione di circa il 70% del numero dei clisteri, un aumento della componente linfocitaria utile e necessaria per le difese immunitarie e la maggior efficacia dei vaccini e un miglioramento del livello di albumina.

Il progetto è proseguito negli anni con l'obiettivo di validare i KPI definiti nella ricerca grazie al progressivo aumento dei consumatori e quindi del campione di riferimento. L'obiettivo è di raggiungere i 500 pazienti monitorati nel 2023 anche grazie a un ulteriore sviluppo della nostra rete commerciale e a una strutturazione della rete vendita. E' previsto infatti l'inserimento di nuove figure con laurea specialistica in dietistica e logopedia per poter migliorare la presentazione dei prodotti e rispondere prontamente alle esigenze specifiche dei consumatori.

La collaborazione con il Dipartimento di Scienze della Salute dell'Università di Genova ha dato vita anche al progetto WeanCare Domus nato nel 2021, avviato solo nel 2022 a causa della pandemia di covid-19. Il progetto è destinato a persone affette dal morbo di Parkinson con problemi di deglutizione e ha come obiettivo l'individuazione della presenza di impatti positivi nei pazienti che si nutrono con la linea Dysphameal non solo in ambito nutrizionale, ma con un monitoraggio più ampio che comprende l'attività fisica, l'umore, la sfera affettiva e sessuale. E' prevista la pubblicazione di un caso-controllo nella prima metà dell'anno 2023.

## Il monitoraggio dei nostri consumatori

Parallelamente al progetto WeanCare e WeanCare Domus, è proseguito il monitoraggio di consumatori ospiti in alcune strutture aderenti. Nel 2022 i pazienti monitorati i cui dati sono stati inseriti nella piattaforma sono stati 380, nel 2021 erano 180.

Il monitoraggio avviene grazie al personale formato nelle strutture dai nostri specialist, agenti commerciali adeguatamente formati per offrire soluzioni personalizzate. I risultati raccolti sono organizzati negli stessi KPI utilizzati per il progetto WeanCare, presentati nella ricerca scientifica pubblicata nel 2019 e permettono la misurazione dell'impatto sociale dei prodotti Dysphameal, come evidenziati nella tabella seguente:

KPI Linea Dysphameal	2020			2021			2022		
	n. Consumatori	% Beneficio	n. Beneficiari	n. Consumatori	% Beneficio	n. Beneficiari	n. Consumatori	% Beneficio	n. Beneficiari
Stabilizzazione/miglioramento rischio nutrizionale	180	50%	90	380	65%	247	750	60%	450
Riduzione del numero di clisteri	180	75%	135	380	85%	323	750	89%	668
Aumento dei linfociti	180	45%	81	380	50%	190	750	59%	443
Aumento dell'albumina	180	60%	108	380	60%	228	750	60%	450

Il numero di consumatori, che comprende anche gli aderenti al protocollo WeanCare, sono tutti pazienti nutriti esclusivamente con prodotti Dysphameal. Per non inquinare il dato, non sono state conteggiate quelle persone che non utilizzano i prodotti Dysphameal in modo esclusivo o continuativo. I numeri di consumatori oggetto del monitoraggio nel 2022 sono quasi duplicati rispetto all'anno precedente.

Il numero di Beneficiari rappresentano i consumatori che hanno effettivamente avuto un beneficio positivo dal consumo dei prodotti Dysphameal. Dei 750 consumatori dei prodotti DYSPHAMEAL:

- 450 hanno conseguito un punteggio migliore o stabile nel test di valutazione del rischio nutrizionale
- 668 hanno diminuito il numero di clisteri
- 443 hanno un aumento di linfociti
- 450 hanno registrato un aumento di albumina



La percentuale di beneficio rappresenta il rapporto tra numero beneficiari e numero consumatori. Nel corso del tempo, grazie all'ampliamento del campione di consumatori si sta cercando di ottenere una stabilizzazione della percentuale di beneficio dei prodotti, per meglio rappresentare il reale beneficio goduto dai consumatori di Dysphameal. Quello che è possibile notare dalla tabella, è che in quasi tutti i casi la percentuale di beneficio è aumentata con l'ampliamento del campione, grazie anche al continuo miglioramento delle ricette.

L'aumento delle percentuali di beneficiari è evidente nel KPI "riduzione del numero dei clisteri" dove la percentuale è pari all'89% contro un 85% del 2021 e nel KPI "aumento dei linfociti", con una percentuale di beneficiari che rispetto all'anno precedente aumenta del 9%. La percentuale di beneficiari che ha avuto un aumento dell'albumina è al momento stabile, mentre la percentuale di chi ha beneficiato di una stabilizzazione o miglioramento nei punteggi di rischio nutrizionale è diminuita del 5% rispetto al precedente anno. La variabilità di questi parametri è spesso legata alle condizioni di partenza degli ospiti, le quali hanno generalmente subito un peggioramento durante il periodo della pandemia di covid-19.

Per il 2023 ci si è posti come obiettivo di aumentare ulteriormente il numero dei pazienti monitorati, arrivando ad almeno 500 pazienti, grazie all'apertura di nuove collaborazioni con strutture diverse.

## I prodotti Dysphameal

La linea Dysphameal rappresenta il core business di Harg e ne ha assorbito la quasi totalità delle attività di Ricerca e Sviluppo svolte negli anni dall'azienda.

I Prodotti Dysphameal Idratazione nel 2022 hanno conseguito il riconoscimento del Ministero della Salute come Alimenti a Fini Medici Speciali (AFMS). Per prodotto AFMS si intende *"un prodotto alimentare da utilizzare sotto controllo medico destinato all'alimentazione completa o parziale di pazienti con capacità limitata, o alterata di assumere, digerire, assorbire, metabolizzare o eliminare alimenti comuni o determinate sostanze nutrienti in essi contenute o con altre esigenze nutrizionali determinate da condizioni cliniche e la cui gestione dietetica non può essere effettuata esclusivamente con la modifica della normale dieta."*

Per i Prodotti Dysphameal Nutrizione siamo in attesa di ricevere il buon esito che speriamo di ottenere nel 2023.

Il riconoscimento da parte del Ministero dei prodotti Dysphameal come prodotti A Fini Medici Speciali rappresenta un importante traguardo per Harg, che vede riconosciuta la qualità della propria attività e contemporaneamente amplia l'integrazione con il Sistema Sanitario: tali prodotti infatti potranno essere forniti, previa gara d'appalto, alle Aziende Sanitarie che potranno dispensarli sul territorio ai pazienti che ne abbiano necessità.

In linea con quanto deciso nel 2021, nel 2022 sono state introdotte alcune nuove ricette arrivando a un totale di 111, circa il 22% in più rispetto all'anno precedente. Nel 2022, a seguito di una richiesta specifica da parte di un nostro cliente svizzero, è stato creato un

nuovo prodotto molto tecnico, da dosare esclusivamente con la macchina erogatrice, specifico per la riabilitazione di pazienti non disfalgici, ora disponibile per tutti i nostri clienti.

La predisposizione al miglioramento continuo ha portato ad un progressivo miglioramento delle ricette dei prodotti Dyphameal. Il miglioramento si è realizzato sia da un punto di vista organolettico, per rendere più appetibili e gustosi i nostri prodotti, sia nel raggiungimento del 100% dei prodotti offerti come Prodotti Alta Qualità<sup>1</sup>, che nel 2021 erano il 95%. Per la definizione dei prodotti di Alta Qualità sono stati utilizzati come standard qualitativi i riferimenti di riviste scientifiche autorevoli.

La Linea Dysphameal nel 2022 si è arricchita dei prodotti destinati ai consumatori finali (B2C), principalmente attraverso l'e-commerce e in parte grazie alla collaborazioni con farmacie e parafarmacie. Durante l'anno sono inoltre proseguiti i due progetti avviati nel 2021 con aziende Italiane per lo sviluppo di prodotti "Healthy". I progetti stanno proseguendo e sono alla fase di valutazione funzionale.

## Riduzione dei costi del sistema sanitario

Obiettivo da bilancio 2021	Azioni e risultati 2022	Nuovo obiettivo
Aumento del risparmio potenziale annuo per il sistema sanitario per il 2022	Raggiunti i €1.987.425,00 di risparmio potenziale per il sistema sanitario con un aumento del 94% rispetto al 2021	Aumentare anche per il 2023 il risparmio potenziale annuo per il sistema sanitario

L'alimentazione di pazienti disfalgici con i prodotti Dysphameal genera un impatto positivo non solo sugli stessi pazienti, ma anche a tutta la comunità. Per poter misurare questo impatto nel 2021 l'Università di Genova ha svolto una ricerca per quantificare quanto il miglioramento della salute del paziente disfagico impattasse sul risparmio del Sistema Sanitario Nazionale.

Per la costruzione di questo dato sono state prese tre tipologie di prestazioni effettuate normalmente per la cura dei pazienti: l'enteroclistma evacuativo o clistere, l'integrazione alimentare e supplementazione, l'idratazione. Riportiamo di seguito i dati relativi al risparmio con i parametri aggiornati.

<sup>1</sup> Objective Evaluation Tool for Texture - Modified Food (OET-TMF): Development of the Tool and Validation

**Enteroclisma (o clistere).** E' una procedura infermieristica che prevede la somministrazione di una soluzione lassativa. Considerando il costo della soluzione, la sacca per enteroclisma, il tempo medio di prestazione da parte dell'infermiere, il tempo medio di sanificazione e preparazione del dispositivo da parte dell'OSS e un intervento medio di 4 clisteri al mese, si raggiunge per una popolazione di 10 pazienti un costo medio complessivo di € 382. I dati evidenziano una diminuzione del 60% degli interventi, con un risparmio di € 229,20 al mese per 10 pazienti.

**Integrazione e supplementazione.** Nelle strutture residenziali l'apporto calorico medio di un paziente è di circa 1900 kcal giornaliere e di 60 g di proteine al mese. Dalla ricerca emerge come il 35% dei pazienti necessitano di una supplementazione alimentare. Considerando il costo degli integratori e della preparazione su 10 pazienti per un mese, il costo complessivo ammonta a €1.152 con due somministrazioni. La riduzione complessiva è del 65% degli interventi, per un risparmio quindi di €748,80 .

**Idratazione.** Quando vengono associati 1200 ml di liquidi all'interno del pasto si ottiene un miglioramento complessivo delle condizioni di idratazione del paziente. Viene avviato l'utilizzo di circa 1 litro di gelificante (8 porzioni da 125 ml dal costo di circa 0.50€/pz), il risparmio per 10 pazienti è così conteggiato: 8 pz x 10 pz x 30 gg x 0,50€/pz. Si ottiene così un risparmio mensile di circa 1.200,00€ ogni 10 pazienti per la struttura, utilizzando il protocollo alimentare Weancare, che prevede la somministrazione di acque gelificate altamente performanti.

Il risparmio mensile complessivo calcolato su 10 pazienti è pari a € 2.177,00 <sup>2</sup> pari a € 7,26 al giorno per paziente. Il calcolo è una stima potenziale in quanto un paziente non sempre si trova nelle condizioni di salute per poter essere nutrito regolarmente. Nel calcolo non è stato incluso il costo derivante dall'acquisto e utilizzo del prodotto Dysphameal.

Nel 2022, applicando il risparmio sopra calcolato ai 750 pazienti alimentati, il risparmio potenziale annuale del Sistema Sanitario Nazionale ammonta a €1.987.425,00.

Nel prossimo anno verranno incluse ulteriori voci di spesa come medicazioni e tempo operatore per la cura di piaghe da decubito ed è in discussione avanzata la redazione di un HTA (Health Technology Assessment) ufficiale, in modo da validare ulteriormente il dato.

---

<sup>2</sup> I costi utilizzati per questo studio possono subire sensibili variazioni in base ai criteri di acquisto, disponibilità dei beni e tipo di contratto applicato al personale dedicato alle prestazioni

# Diffusione della cultura alimentare - Harg Academy

Obiettivo da bilancio 2021	Azioni e risultati 2022	Nuovo obiettivo
Nel corso del prossimo triennio, estensione di Harg ACADEMY ai dipendenti (2020)	Corsi effettuati per i dipendenti nelle funzioni marketing, vendite, commerciale, service, operation e finanza & controllo	Continuare con la formazione nel 2023
Entro fine 2021, lancio di almeno un corso per i parenti degli ospiti delle RSA tramite Harg ACADEMY	Avviati i corsi a favore di diversi attori tra cui pazienti e parenti degli stessi con Harg Academy	Proseguire riproponendo i corsi attraverso il sistema Harg Academy
Organizzazione di nuove iniziative di divulgazione	Organizzazione di due convegni, giornate di sensibilizzazione, webinar	Obiettivo riproposto anche per il 2023

Nel 2022 Harg ha realizzato una serie di attività volte a diffondere la cultura alimentare attraverso iniziative divulgative di vario genere: partecipazione a convegni, organizzazione di eventi di informazione, webinar gratuiti, giornate di formazione grazie alla propria Harg Academy.

L'idea di creare Harg Academy nasce nel 2020 con l'obiettivo di formare dipendenti, operatori del settore, consumatori e famiglie sul tema della disfagia. Nel 2022 Harg Academy è stata declinata in varie forme destinate a diversi attori.

- Quattro giornate a favore di **Nuovi dipendenti e collaboratori** di Harg operanti nelle funzioni commerciali, marketing, per un totale di 30 ore per circa 20 persone. I temi hanno riguardato il mercato di Harg e i suoi prodotti, l'organizzazione interna dell'azienda e un approfondimento sulle soft skills.
- **Agenti e distributori** per un totale di 160 ore strutturate in presenza e in affiancamento sul territorio.
- **Advisory Board** con 20 ore di approfondimenti sulle attività di Ricerca e Sviluppo di Harg.
- **Personale delle strutture** (personale sanitario, direttore sanitario o medico referente, infermieri, OSS, ASA, Personale cucina) per un totale di 96 ore su 3 strutture per 8 sessioni della durata di 4 ore ciascuna. A ciascuna sessione hanno partecipato dalle 15 alle 20 persone per struttura. Gli argomenti affrontati sono stati, oltre alla disfagia e alla cultura alimentare, i prodotti Dysphameal e il loro utilizzo, la preparazione e somministrazione con una parte di dimostrazione pratica dell'utilizzo della macchina dosatrice.
- **Pazienti e familiari** coinvolti in un incontro sulla disfagia avvenuto presso le strutture. L'incontro, della durata di 1,5 ore, si è svolto in 10 strutture e aveva come obiettivo un approfondimento sulla disfagia, le sue criticità e le conseguenze cliniche nutrizionali

che ne derivano, le possibili modalità di gestione con consigli pratici, le strategie di alimentazione e le soluzioni proposte da Harg.

In occasione del Congresso SINPE (Società Italiana Nutrizione Artificiale e Metabolismo) a Napoli, Harg ha collaborato con l'Università di Genova per la pubblicazione di un poster dal titolo "Impact in quality of life of a nutritional improvement in elderly with swallowing impairment: second analysis front the weancare study". L'Università di Genova ha inoltre esposto, in un convegno organizzato dall'Università di Coimbra, una presentazione dal titolo "Effect of energy and protein provision in dysphagic frai patients, application of tecnologia in fundamental care" in cui erano presentati i nostri risultati Weancare aggiornati a circa 120 pazienti.

Abbiamo organizzato un evento conoscitivo "Nutrire i più fragili" a Bologna il 7 aprile 2022 con l'obiettivo di approfondire il tema della disfagia da un punto di vista clinico, di gestione in RSA e diffusione dei preparati alimentari in farmacia.

I temi di cultura alimentare non devono essere prerogativa solo di professionisti, ma devono coinvolgere anche cittadini comuni. E' con questo obiettivo che Harg porta avanti le iniziative di sensibilizzazione della cittadinanza organizzando giornate informative come quella organizzata presso la farmacia comunale di Casal Maggiore (BO) il 30 giugno.

Harg ha inoltre partecipato a un Webinar per il Silver Economy Network dal titolo "Food and healthy ageing" il 12 luglio 2022 in collaborazione con Cir Food.

Nel mese di maggio e giugno 2022 è stata organizzata una serie di Webinar gratuiti "A tavola con la disfagia: cause, conseguenze e soluzioni gustose e sicure". Il primo Webinar, "Introduzione alla Disfagia nel contesto quotidiano: cause e analisi" ha visto la partecipazione di Claudia Malaguzzi, blogger e influencer che racconta quotidianamente il suo rapporto con la disfagia sui social dando informazioni e consigli su come affrontare la disfagia a tavola e nelle occasioni di socialità. Il secondo appuntamento dal tema "Difficoltà di deglutizione e rischi: le conseguenze psico-fisiche dovute alla Disfagia" con il Dottor Alberto Costa, medico di RSA Cremona Solidale e il Dott. Milko Zanini dell'Università di Genova e l'ultimo incontro "Per non perdere il gusto della vita: le soluzioni nutrizionali" in cui sono stati presentati i prodotti Dysphameal e il loro corretto utilizzo. I webinar sono attualmente presenti su youtube nel canale Dysphameal<sup>3</sup>.

Nei prossimi anni l'idea vogliamo sviluppare Harg Academy strutturandola come una vera e propria divisione dedicata a informare e educare clienti e key opinion leader sul tema della disfagia e malnutrizione, comunicando attraverso una piattaforma dedicata gli aggiornamenti sugli studi clinici in corso, notizie, nuovi prodotti e materiali informativi.

---

<sup>3</sup> <https://www.youtube.com/@dysphameal9374>

# Il piano di sostenibilità

Harg ha in essere un piano di sostenibilità che implementa e revisiona su base annuale. L'aggiornamento del piano eseguito nel 2022 incorpora le considerazioni emerse nella nuova analisi di materialità. Il cambio del management e la riorganizzazione interna hanno portato inoltre a rivedere e prioritizzare alcuni punti del piano elaborati negli anni precedenti.

Sulla base di queste considerazioni, di seguito vengono riportati gli obiettivi che ci eravamo posti nel 2020 e nel 2021, le azioni e risultati ottenuti nel 2022 e i nuovi obiettivi che intendiamo raggiungere.

Obiettivi da bilanci precedenti	Azioni e risultati 2022	Nuovo obiettivo
Entro il 2022, conseguire vendite in Germania, Francia e Spagna	A seguito di modifiche delle priorità strategiche, ci si è concentrati sulla realizzazione di vendite in Svizzera	Mantenere e rafforzare la presenza nel mercato svizzero nel 2023 e finalizzare l'ingresso in un nuovo mercato europeo
Completamento dell'iter di riconoscimento dei brevetti entro il 2022	Concluso iter di riconoscimento in Italia	Valutazione nel corso 2023 sulla prosecuzione dell'iter a livello europeo e internazionale
Introduzione di un processo di formazione strutturato nel prossimo triennio (2020)	Programmata ed eseguita la formazione 2022, programmata la formazione 2023	Obiettivo confermato
Costruzione di un piano di benefit rivolto ai dipendenti nel corso del prossimo triennio (2020)	Avviata la valutazione di app per viaggi aziendali e buoni pasto ai dipendenti	Conclusione della costruzione di un piano benefit nel 2023
Riequilibrio della composizione di genere del team nel corso del prossimo triennio (2020)	nel 2022 aumentata la percentuale di presenza femminile	Obiettivo confermato
100% di imballaggi riciclabili nel corso del prossimo triennio (2020)	Nel 2022 gli imballaggi riciclabili sono l'83,9% ed è stato introdotto il cartone riciclato	Obiettivo confermato
Avvio dello sviluppo di nuove tipologie di macchine erogatrici nel corso del 2022	Nel 2022 miglioramento della macchina ma non sviluppo di una nuova	Valutazione di partecipazione a bandi per il finanziamento della progettazione di nuove macchine erogatrici nel 2023
Ottenimento della certificazione B-Corp entro il prossimo triennio	Avvio analisi del percorso di certificazione	Obiettivo confermato
Entro il 2021, approvazione del Codice Etico	Adozione del sistema di gestione 231 e analisi propedeutica alla stesura	Obiettivo riproposto per il 2023
Raggiungimento di una quota pari ad almeno il 50% delle vendite per i prodotti disfagia entro il 2022	Nel 2022 si attesta a circa il 45%	Obiettivo riproposto per il 2023

Raggiungimento di un fatturato pari ad almeno 5 milioni di euro nel 2022	Conseguito un fatturato pari a circa 2 milioni di euro	A seguito di rianalisi effettuata dal nuovo management viene posto un nuovo obiettivo di 3 milioni di € di fatturato nel 2023
Entro la fine del 2022, firma di un contratto di fornitura per l'energia elettrica 100% energia rinnovabile	Nel 2022 è stata svolta la valutazione dei diversi fornitori	Obiettivo riproposto per il 2023
Conduzione di un'analisi di fattibilità relativa a nuovi interventi in campo ambientale	Effettuata selezione di una rosa di possibili interventi	-

# Sostenibilità economica

## Mercati serviti

Il mercato servito da Harg nel 2022 è stato quasi esclusivamente quello Italiano. Nel corso dell'anno, come già evidenziato, Harg ha affrontato un'importante riorganizzazione aziendale e un correlato cambiamento di strategia. Di conseguenza, si è preferito consolidare i punti di forza dell'azienda nei mercati già serviti in Italia, da cui derivano la quasi totalità delle vendite, rafforzare la presenza in Svizzera e finalizzare l'entrata in un mercato estero per l'anno 2023.

Nella seguente tabella riportiamo la composizione del fatturato del mercato italiano pari al 96,9% del fatturato complessivo di Harg:

Regione	% fatturato	
	2021	2022
Lombardia	42,5%	41,3%
Emilia Romagna	21,6%	19,1%
Toscana	20,7%	14,0%
Veneto	5,5%	13,0%
Marche	0,6%	3,7%
Liguria	6,2%	2,6%
Piemonte	1,0%	2,5%
Calabria	0%	1,1%
Sicilia	0%	0,9%
Lazio	0,4%	0,8%
Friuli Venezia Giulia	0,3%	0,7%
Trentino Alto Adige	0%	0,3%
Abruzzo	0,4%	0%
Campania	0,7%	0%
<b>TOTALE</b>	<b>100%</b>	<b>100%</b>

Le vendite hanno interessato 13 regioni italiane concentrandosi in Lombardia, regione in cui Harg ha sede, Emilia Romagna, Toscana e Veneto. Nel 2022 Harg ha raggiunto nuove regioni come Trentino Alto Adige, Calabria e Sicilia, anche se il fatturato è concentrato per quasi l'80% nel Nord Italia (in aumento rispetto al 2021, in cui il fatturato derivante dal Nord Italia era



pari al 77%). Si sottolinea per completezza di informazione che la ripartizione del fatturato è basata sulla localizzazione delle sedi legali dei nostri clienti, i quali possono avere sedi operative in territori e regioni diverse. Oltre alle vendite italiane sono state realizzate vendite in Svizzera attraverso Harg Swiss e in Uk attraverso Harg UK per un totale di 3,1% sul totale del fatturato.

<b>Strutture servite</b>	<b>2022</b>	<b>2021</b>	<b>2020</b>
Numero di strutture	267	140	108

La clientela caratteristica di Harg è composta dalle Residenze Sanitarie Assistenziali (RSA). Le strutture servite nel 2022 sono quasi raddoppiate rispetto all'anno precedente, grazie al lavoro costante dei nostri agenti che, terminate le misure stringenti legate alla pandemia di covid-19, hanno potuto ritornare ad avere un accesso diretto alle RSA.

Grazie a un miglioramento del controllo di gestione attraverso l'introduzione di un nuovo sistema di CRM, con il 2022 siamo in grado di riportare il fatturato anche in base alla tipologia del cliente. Dalla seguente tabella è possibile osservare come la maggioranza del fatturato derivi da vendite verso strutture con più sedi operative, il 34,6% da strutture singole e il rimanente 9% derivi da appalti o distributori.

<b>Tipologia Cliente</b>	<b>% Fatturato</b>
Gruppo Italia	54,0%
Singolo Italia	34,6%
Appalto	7,0%
Distributore	1,9%
E-Commerce	1,6%
Farmacie	0,9%
<b>Totale generale</b>	<b>100%</b>

Nel 2022 Harg ha avviato il canale B2C grazie all'attivazione dell'e-commerce nel proprio sito e ad alcuni accordi con farmacie e parafarmacie. Il canale B2C incide sul 2,5% del fatturato.

# Fornitori

Per un'azienda commerciale come Harg è fondamentale costruire e mantenere un rapporto di qualità con i fornitori, i quali possono influenzare notevolmente il prodotto e il servizio finale. Nel corso del 2022 Harg ha collaborato con 43 fornitori qualificati. I fornitori sono tutti italiani e il circa il 12% della spesa per fornitori proviene dalle province di Brescia e Cremona, le stesse province in cui Harg ha la sede legale e operativa.

La selezione dei fornitori avviene attraverso una procedura che valuta la presenza e il rispetto:

- della corretta tracciabilità dei lotti,
- delle norme di etichettatura,
- delle condizioni igieniche,
- dei protocolli relativi alla manutenzione di impianti e attrezzature,
- di certificazioni,
- di un'organizzazione del lavoro strutturata.

Il rispetto dei disciplinari di qualità da parte dei fornitori di Harg, permette di garantire un prodotto sicuro e di qualità verso i nostri consumatori, persone anziane e fragili.

Di seguito il dettaglio delle forniture qualificate in base alle diverse tipologia di prodotti e servizi acquistati:

Tipologia Fornitura	2020	2021	2022
Materie prime e Prodotti finiti	59,3%	40,4%	53,0%
Servizi	18,2%	13,7%	19,8%
Erogatori-ricambi	17,2%	42,7%	24,1%
Vettori	5,3%	3,1%	3,1%
<b>Totale</b>	<b>100%</b>	<b>100%</b>	<b>100%</b>

La categoria Materie prime e prodotti finiti rappresenta la percentuale più consistente degli acquisti con il 53%. Si tratta sia di materie prime di qualità premium che acquistiamo direttamente e destiniamo alla lavorazione in conto terzi sia di prodotti finiti che ne derivano, frutto delle nostre attività di Ricerca e Sviluppo e delle nostre ricette, create su nostre precise indicazioni. La maggior parte dell'attività di produzione è svolta dal nostro fornitore strategico, I.T.ALI. S.R.L., un'azienda di ingredienti e tecnologie alimentari di Reggio Emilia con cui abbiamo rafforzato la nostra collaborazione dal 2021, riuscendo a presidiare fortemente la qualità e la sicurezza dei nostri prodotti. Rispetto al 2021, l'incidenza dell'acquisto di materie prime e prodotti finiti è aumentato di circa il 13%. Questo fenomeno è giustificato dall'aumento delle vendite complessive e dall'apertura dei canali di vendita dei prodotti **Dysphameal ai consumatori finali**.

L'incidenza dei servizi è aumentata di circa il 7% rispetto all'anno precedente: essi comprendono tutte le consulenze cruciali per il buon andamento dell'azienda. L'aumento è imputabile ad alcuni progetti quali la nuova strutturazione intranet e del server Microsoft,

l'introduzione di un nuovo sistema gestionale CRM, le collaborazioni con università, l'attività di comunicazione e i servizi di finanza agevolata.

Gli Erogatori e Ricambi riguardano tutti gli acquisti necessari alla fornitura e manutenzione delle macchine erogatrici: l'incidenza di questa voce rispetto al 2021 è diminuita di circa il 19%. I Vettori non hanno subito variazioni di incidenza percentuale rispetto all'anno precedente; la fornitura è relativa al servizio di consegna dei prodotti finiti.

Nel 2022 è continuata la collaborazione con alcune realtà del mondo non profit presenti nel nostro territorio. In particolare, con la Cooperativa Sociale Antares di Cremona per gli stampati, con la Cooperativa Sociale Il Cerchio per il servizio di pulizia dei nostri uffici e con la Cooperativa Sociale Santa Federici per il confezionamento dei prodotti Dysphameal destinati ai consumatori privati.

# Valore generato

Descrizione (importi in migliaia di Euro)	2020	2021	2022
<b>Valore economico generato</b>	<b>1.127</b>	<b>1.620</b>	<b>1.997</b>
Costi operativi	930	1.215	2.487
Salari e benefit dei dipendenti	226	431	643
Pagamenti a fornitori di capitale	20	16	33
Ammortamenti e accantonamenti	22	65	253
<b>Valore economico distribuito</b>	<b>1.198</b>	<b>1.727</b>	<b>3.416</b>
<b>Valore economico trattenuto</b>	<b>-71</b>	<b>-107</b>	<b>-1.418</b>

Il valore economico distribuito nel corso del 2022 è costituito dalle seguenti voci:

- Costi operativi: comprendenti l'acquisto di materie prime, il costo di trasporto dei prodotti, i servizi di consulenza, il costo di amministratori e agenti, le spese di pubblicità e comunicazione, i canoni di locazione e noleggi;
- Salari e benefit dei dipendenti: si evidenzia un costo superiore di circa il 50% rispetto all'anno precedente a causa delle nuove assunzioni;
- Pagamenti a fornitori di capitale: costituiti da interessi passivi su mutui e l'utilizzo di linee di credito;
- Ammortamenti e accantonamenti: il motivo del significativo aumento rispetto al 2021 è da attribuirsi principalmente all'utilizzo in parte nell'anno 2021 della sospensione degli ammortamenti.

Per quanto riguarda i ricavi, il valore economico generato da Harg è composto dai ricavi derivanti da vendite di prodotti e servizi, contributi e altri proventi non finanziari. Rispetto all'anno 2021, vi è stato un aumento dei ricavi del 23,3% arrivando a un totale fatturato di circa 2 milioni di euro.

Nel 2022, la maggior parte dei ricavi di Harg derivano dalle vendite legate al business disfagia con circa il 45% del totale del fatturato e a seguire le vendite relative al business delle colazioni pari a circa il 40%. I ricavi derivanti dal noleggio di macchine erogatrici di acqua rappresentano il 9% e il rimanente 6% è costituito da consulenze a terzi e da rifatturazione di materie prime lavorate conto terzi.

La quota dei ricavi legati alla disfagia è aumentata rispetto all'anno precedente di circa 17 punti percentuali, in crescita rispetto al 28% del 2022, con l'obiettivo per il 2023 di superare il 50% del fatturato. Dare priorità a questi ricavi significa contribuire a generare e incrementare non solo un impatto di tipo economico, ma anche un importante impatto sociale.

## Ricerca e Sviluppo

Nel 2022 Harg ha sostenuto progetti di Ricerca e Sviluppo per un totale di 185.357,92 euro, pari al 9,8% del fatturato dell'anno.

Costi in Ricerca & Sviluppo	2020	2021	2022
	€ 55.855,2	€ 173.740,9	€ 185.357,9
% su totale dei costi	4,7%	10,1%	5,5%

I progetti in Ricerca & Sviluppo realizzati nel 2022 hanno coinvolto sia il personale interno che consulenze esterne. Sono stati condotti tre diversi progetti con i seguenti titoli: Nuove ed inedite formulazioni funzionali, Miglioramento delle formulazioni di Innovazione tecnologica e Transizione 4.0 dei processi aziendali in Harg.

Harg sin dalla sua fondazione ha investito nella creazione di progetti innovativi che sono stati tutelati da brevetti e sono diventati il core business dell'azienda.

Harg è titolare di due brevetti riconosciuti in Italia e per i quali nel 2022 è stata depositata la domanda in Europa, USA, Canada e Cina. La domanda per il deposito in Europa è in corso di esaminazione dall'European Patent Office, per gli altri paesi siamo in attesa di conoscere l'esito dopo aver risposto a una richiesta di approfondimenti.

# Network

Per un'impresa votata all'innovazione è fondamentale aderire a diverse reti per la costruzione di collaborazioni, l'aggiornamento continuo e l'affermazione dei propri valori attraverso la diffusione del proprio operato. Nel 2022 Harg ha consolidato la propria presenza in Associazioni di Categoria e di Settore e network che rispondano alla sua identità di PMI innovativa in ambito sanitario/ alimentare per categorie più fragili. Harg è presente in:

- Confindustria Brescia
- Apindustria Confidi Cremona - Associazione Piccole e Medie Industrie e Confederazione dell'Industria Manifatturiera Italiana e dell'Impresa Privata
- Assobenefit - Associazione Nazionale per le Società Benefit
- IBC - Associazione Industrie Beni di Consumo
- Enterprise Europe Network (EEN) - Rete Europea di supporto a piccole imprese
- Silver Economy Network - Rete nazionale di imprese al servizio dei cittadini over 65
- Cluster Lombardo Scienze della Vita - la comunità dedicata alle scienze della vita in Regione Lombardia, si occupa di attività di ricerca e sviluppo legate alla salute

Inoltre, Harg è stato sponsor e ha presenziato al Congresso Nazionale della Società Italiana delle Cure Palliative (SICP) "La Competenza e la Responsabilità nella cura" tenutosi a Riccione dal 16 al 19 novembre 2022.

# Sostenibilità sociale

## Le persone

La riorganizzazione che ha coinvolto Harg nel corso del 2022 ha influito in modo significativo anche e in via prioritaria sulle persone che lavorano e collaborano nell'azienda.

I dati esposti di seguito riguardano la situazione di Harg al termine del periodo di rendicontazione, quindi al 31/12/2022. A questa data i dipendenti sono 18, aumentati di circa il 30% rispetto al 2021, confermando la tendenza di crescita già riscontrata negli anni precedenti.

Harg aderisce al Contratto Collettivo Nazionale del Lavoro (CCNL) del Commercio.

Dipendenti per genere	2020		2021		2022	
	N.	%	N.	%	N.	%
Donne	1	12,5%	3	21,4%	5	27,8%
Uomini	7	87,5%	11	78,6%	13	72,2%
<b>Totale</b>	<b>8</b>	<b>100%</b>	<b>14</b>	<b>100%</b>	<b>18</b>	<b>100%</b>

La composizione per genere nel 2022 è di 5 donne e 13 uomini, contro 3 donne e 11 uomini nel 2021. In termini percentuali si è registrato un aumento della componente femminile che dal 21,4% dell'anno precedente passa al 27,8%.

Tutti i dipendenti hanno un contratto a tempo indeterminato, in linea con la politica aziendale che prevede, al termine di un periodo di prova di 6 mesi con contratto a tempo determinato, la stipula di un contratto a tempo indeterminato in caso di conferma.

Dipendenti per tipo collaborazione	2020		2021		2022	
	N.	%	N.	%	N.	%
Dipendente tempo determinato	0	0%	1	7,1%	0	0%
Dipendente tempo indeterminato	8	100%	13	92,9%	18	100%
<b>Totale</b>	<b>8</b>	<b>100%</b>	<b>14</b>	<b>100%</b>	<b>18</b>	<b>100%</b>

L'età media complessiva dei dipendenti è di 39 anni, se si considerano solo gli assunti nel corso del 2022 l'età media è di 28 anni. I dipendenti presenti sin dalla fondazione di Harg sono 6 come per l'anno 2021.

Dipendenti per tipo di impiego	2020		2021		2022	
	N.	%	N.	%	N.	%
Full time	8	100%	12	85,7%	16	88,9%
Part time	0	0%	2	14,3%	2	11,1%
<b>Totale</b>	<b>8</b>	<b>100%</b>	<b>14</b>	<b>100%</b>	<b>18</b>	<b>100%</b>

I dipendenti con contratto full time interessanti sono pari a 16 persone (13 uomini e 3 donne) e rappresentano circa l'89% del totale. I due part time introdotti nel 2021 a favore di due dipendenti donne sono stati confermati anche per il 2022.

Di seguito riportiamo le tabelle relative alla suddivisione dei dipendenti in base alla categoria e al genere in termini assoluti e percentuali. Come già detto, Harg non ha ancora raggiunto un equilibrio di genere in termini numerici, anche se è in atto un processo di miglioramento: dalla sua fondazione, che vedeva la sola presenza di lavoratori maschili, si è riusciti a raggiungere nel corso del biennio 2021-2022 una percentuale di poco superiore al 20% di presenza femminile, nel II, III e V livello. Complessivamente nel 2022 la percentuale di presenza femminile è circa del 28%.

Categoria di dipendenti per genere	2020			2021			2022		
	D	U	T	D	U	T	D	U	T
Quadro	0	0	0	0	1	1	0	1	1
I Livello	0	1	1	0	1	1	0	1	1
II Livello	0	0	0	1	3	4	1	3	4
III Livello	-	3	3	2	2	4	2	2	4
IV Livello	1	2	3	0	1	1	0	3	3
V Livello	0	1	1	0	3	3	2	3	5
<b>Totale</b>	<b>1</b>	<b>7</b>	<b>8</b>	<b>3</b>	<b>11</b>	<b>14</b>	<b>5</b>	<b>13</b>	<b>18</b>

Categoria di dipendenti per genere in %	2020			2021			2022		
	D	U	T	D	U	T	D	U	T
Quadro	0	0	0	0	7,1	7,1	0	5,6	5,6
I Livello	0	12,5	12,5	0	7,1	7,1	0	5,6	5,6
II Livello	0	0	0,0	7,1	21,4	28,6	5,6	16,7	22,2
III Livello	0	37,5	37,5	14,3	14,3	28,6	11,1	11,1	22,2
IV Livello	12,5	25,0	37,5	0	7,1	7,1	0	16,7	16,7
V Livello	0	12,5	12,5	0	21,4	21,4	11,1	16,7	27,8



<b>Totale</b>	<b>12,5</b>	<b>87,5</b>	<b>100</b>	<b>21,4</b>	<b>78,6</b>	<b>100</b>	<b>27,8</b>	<b>72,2</b>	<b>100</b>
---------------	-------------	-------------	------------	-------------	-------------	------------	-------------	-------------	------------

Nelle seguenti tabelle viene rappresentata la distribuzione dei dipendenti in base alla categoria e fascia d'età. Da notare un progressivo aumento dei lavoratori con un'età inferiore ai 30 anni, che nel 2022 raggiungono circa il 39%.

I livelli più alti sono occupati dai lavoratori presenti dalla fondazione della società, l'aumento dei nuovi dipendenti interessa le categorie di IV e al V livello.

Categorie di dipendenti per fasce d'età	2020				2021				2022			
	< 30	30-50	> 50	T	< 30	30-50	> 50	T	< 30	30-50	> 50	T
Quadro	0	0	0	0	0	1	0	1	0	0	1	1
I Livello	0	1	0	1	0	0	1	1	0	0	1	1
II Livello	0	0	0	0	0	4	0	4	0	3	1	4
III Livello	0	3	0	3	1	1	2	4	0	2	2	4
IV Livello	1	1	1	3	1	0	0	1	3	0	0	3
V Livello	1	0	0	1	2	1	0	3	4	1	0	5
<b>Totale</b>	<b>2</b>	<b>5</b>	<b>1</b>	<b>8</b>	<b>4</b>	<b>7</b>	<b>3</b>	<b>14</b>	<b>7</b>	<b>6</b>	<b>5</b>	<b>18</b>

Categorie di dipendenti per fasce d'età in %	2020				2021				2022			
	< 30	30-50	> 50	T	< 30	30-50	> 50	T	< 30	30-50	> 50	T
Quadro	0	0	0	0	0	7,1	0	7,1	0	0	5,6	5,6
I Livello	0	12,5	0	12,5	0	0	7,1	7,1	0	0	5,6	5,6
II Livello	0	0	0	0	0	28,6	0	28,6	0	16,7	5,6	22,2
III Livello	0	37,5	0	37,5	7,1	7,1	14,3	28,6	0	11,1	11,1	22,2
IV Livello	12,5	12,5	12,5	37,5	7,1	0	0	7,1	16,7	0	0	16,7
V Livello	12,5	0	0	12,5	14,3	7,1	0	21,4	22,2	5,6	0	27,8
<b>Totale</b>	<b>25,0</b>	<b>62,5</b>	<b>12,5</b>	<b>100</b>	<b>28,6</b>	<b>50,0</b>	<b>21,4</b>	<b>100</b>	<b>38,9</b>	<b>33,3</b>	<b>27,8</b>	<b>100</b>

Con 5 persone entrate a far parte dell'organico, il tasso di assunzione<sup>4</sup> nel 2022 è stato pari al 27,8%, minore rispetto all'anno precedente (era pari al 50%), ma comunque significativo, confermando il periodo di crescita che Harg sta attraversando.

n. Assunti nell'anno	2020			2021			2022		
	D	U	T	D	U	T	D	U	T
< 30	0	1	1	0	2	2	2	2	4

<sup>4</sup> Tasso di assunzione: (n° assunti/n° attivi al 31.12)\*100

30-50	0	0	0	1	1	2	0	1	1
> 50	0	0	0	2	1	3	0	0	0
<b>Totale</b>	<b>0</b>	<b>1</b>	<b>1</b>	<b>3</b>	<b>4</b>	<b>7</b>	<b>2</b>	<b>3</b>	<b>5</b>

Come per l'anno precedente, vi è stata una sola cessazione nel corso del 2022 relativa a una dipendente donna con età minore di 30 anni. Il tasso di turnover dell'anno<sup>5</sup> è pari al 5,6%, in diminuzione rispetto al 2021 in cui si attestava al 7,1%.

L'attività di Harg è sostenuta anche dai collaboratori. I collaboratori al 31/12/2022 sono 8 e tutti agenti, 7 monomandatari e uno plurimandatario. Gli agenti, che nel 2021 erano solo due plurimandatari, sono aumentati in seguito alla decisione strategica di dare una maggiore spinta commerciale e organizzare una rete di distributori che copra tutta l'Italia.

Nel corso del 2022 le 5 figure impegnate come temporary manager hanno terminato la loro collaborazione indirizzando Harg verso un processo che punta progressivamente a selezionare e assumere direttamente le figure chiave aziendali. L'inizio di questo processo si è reso necessario come risposta a una sempre più crescente esigenza di avere figure full time in grado di presidiare costantemente l'azienda.

Il team al 31/12/2022 considerando dipendenti e collaboratori è composto da 23 persone, nel 2021 le persone erano 22 e 14 nel 2020.

## Politiche di remunerazione

Con la sua trasformazione in società Benefit avvenuta nel 2020, Harg ha stabilito e inserito in statuto delle politiche di remunerazione volte a garantire un'equa retribuzione delle proprie risorse umane:

- Il rapporto tra la remunerazione più bassa e quella più alta dei dipendenti non può superare il rapporto 1:5;
- I dirigenti non possono percepire una remunerazione superiore al 50% del minimo stabilito dal CCNL del Commercio espresso in termini di costo aziendale;
- Eventuali bonus e premialità non possono superare il 40% della retribuzione percepita.

Nel limite di queste disposizioni, la remunerazione delle figure dirigenziali è determinata tramite contrattazione singola.

A partire dall'annualità oggetto di bilancio, abbiamo proceduto a calcolare il rapporto tra la retribuzione delle dipendenti donne e quella dei dipendenti uomini per le diverse categorie. Ai

<sup>5</sup> Tasso di turnover: (n° dimessi/n° attivi al 31.12)\*100

fini del calcolo, la retribuzione dei part time è stata parametrata al corrispondente full time e sono stati presi in considerazione la retribuzione annua lorda (RAL) e eventuali premi percepiti.

Analizzando le diverse categorie, si ha una situazione a favore delle donne per il II livello e si conferma una situazione che si avvicina alla parità per il III e V livello. Per le categorie Quadro, I e IV livello non è stato possibile calcolare il rapporto in quanto sono presenti solo lavoratori Uomini. Nel complesso, vi è una differenza salariale a sfavore delle donne dipendenti pari al 13%.

<b>Rapporto Retribuzioni Donne/Uomini per categoria</b>	<b>2022</b>
Quadro	-
I Livello	-
II Livello	1,60
III Livello	0,86
IV Livello	-
V Livello	0,90
<b>Totale</b>	<b>0,87</b>

## Benessere dei dipendenti

Harg ritiene che all'interno della propria strategia aziendale sia centrale prevedere strumenti per valorizzare le proprie persone e rispettare un buon equilibrio tra vita privata e lavoro. Per far questo, nel corso degli anni si è deciso di costruire un piano benefit e di welfare aziendale, un processo in continua evoluzione.

Nel 2021 è stato normato un sistema premiale che prevede la corresponsione di un premio pari al 10% del Margine Operativo Lordo distribuito per il 60% ai dipendenti che raggiungono un predefinito risultato aziendale e un 40% a coloro che raggiungono un prefissato risultato di funzione, garantendo quindi a tutti i lavoratori, indipendentemente dal ruolo, di poter partecipare e condividere i risultati aziendali. Questo sistema viene applicato nel momento in cui il margine operativo lordo supera di 1,5 la somma di ammortamenti e oneri finanziari.

Dal 2021 inoltre i dipendenti hanno potuto scegliere di conferire l'accantonamento del proprio TFR in una forma di pensione integrativa. Harg ha sottoscritto una convenzione con Azimut, scegliendo il comparto AZ Fund 1 – AZ Equity – Global ESG: si tratta di un fondo di fondi azionari globali che investe esclusivamente in OICR (Organismi di Investimento Collettivo del Risparmio) e adotta politiche di investimento di tipo sostenibile (dall'inglese inglese ESG - Environmental, Social, Governance). Nel corso del 2023 è stato previsto di organizzare presso la sede aziendale degli incontri informativi con il referente del fondo Azimut destinati ai lavoratori di Harg. Sempre a partire dal 2021 Harg ha sottoscritto una convenzione con

l'Istituto Ospedaliero Fondazione Poliambulanza di Brescia per un check up gratuito per dipendenti, consiglieri e temporary manager.

Da Marzo 2023 è previsto l'avvio del servizio di mensa diffusa, permettendo ai dipendenti di fruire gratuitamente di pasti presso i ristoranti convenzionati vicino alla sede operativa di Harg. A coloro che non lavorano in sede, come le figure commerciali, verranno offerti dei buoni pasto.

E' inoltre in valutazione la sottoscrizione di un contratto con una piattaforma per la prenotazione di trasporti e pernottamento per le trasferte aziendali. Oltre a consentire dei vantaggi economici e un alleggerimento dell'amministrazione, la piattaforma consente ai dipendenti di accedervi anche privatamente godendo delle stesse tariffe agevolate.

## Formazione e sicurezza

Durante il 2022, sono stati organizzati due corsi di formazione che hanno impegnato i lavoratori per un totale di 1921 ore, in crescita rispetto alle 1600 ore dell'anno precedente. I corsi sono stati frequentati dai dipendenti in forza durante il periodo di erogazione, ovvero 14.

I corsi dal titolo: "Sviluppo delle competenze decisionali mediante la business intelligence" e "Sviluppo delle competenze mediante l'implementazione e l'utilizzo delle nuove tecnologie e dei sistemi informativi" hanno permesso di migliorare la raccolta, l'elaborazione e l'analisi di dati e informazioni avvalendosi del supporto tecnologico.

Osservando le tabelle seguenti è chiaro come vi sia stata la volontà di potenziare le competenze di tutti i dipendenti, indipendentemente dalla categoria di appartenenza. Le donne hanno goduto in media di un numero maggiore di ore di formazione rispetto agli uomini.

Ore medie di formazione per categoria	2020	2021	2022
Quadro	0	40	48,0
I Livello	0	0	52,0
II Livello	0	217	152,8
III Livello	0	226	97,5
IV Livello	0	0	109,3
V Livello	0	228	98,4
<b>Totale</b>	<b>0</b>	<b>200</b>	<b>106,7</b>

Ore medie Formazione	2020	2021	2022
----------------------	------	------	------

Donne	0	244	121,2
Uomini	0	185	93,9
<b>Media Generale</b>	<b>0</b>	<b>200</b>	<b>106,7</b>

Da un primo confronto tra l'ammontare delle ore medie del 2021, pari a 200, e le ore del 2022, quest'ultime risultano dimezzate. E' però necessario specificare che nel 2021 si sono svolti anche i corsi di formazione inizialmente programmati nel 2020, che non è stato possibile realizzare a causa della pandemia.

Per quanto riguarda la formazione obbligatoria, nel 2022 è stato organizzato il corso per preposto della sicurezza, come programmato l'anno precedente, a cui hanno partecipato 3 lavoratori per un totale di 8 ore a persona.

Anche nel corso del 2022 non si è verificato alcun infortunio sul lavoro, così come nel 2021 e 2020. L'indice di frequenza anche per quest'anno è stato quindi pari a 0<sup>6</sup>: l'indice è calcolato rapportando il numero di infortuni (0) al totale ore lavorate nel 2022, pari a 27.865, moltiplicato per 1.000.000.

Le ore lavorate (27.865) comprendono anche le ore di lavoro straordinario che ammontano a 634,5 ore e rappresentano quindi il 2,8% delle ore totali, una media di circa 3 ore mese straordinarie per dipendente. Nel 2021 le ore straordinarie erano il 2,1%, nel 2020 l'1,0%.

## Compliance, privacy e qualità

Come anticipato nei precedenti capitoli, Harg ha introdotto un modello Organizzativo e di Gestione 231 introdotto nel 2021, tuttora in vigore, e ne è stato programmato un aggiornamento nei primi mesi del 2023.

Negli anni 2022, 2021 e 2020 non è stato rilevato alcun caso: di non conformità con leggi e normative in materia sociale ed economica; di corruzione; di comportamento anticoncorrenziale; di non conformità con le normative e/o i codici di autoregolamentazione in materia di comunicazioni di marketing.

L'attività di Harg prevede una cospicua gestione di dati sensibili relativi ai consumatori. Per il progetto WeanCare viene utilizzata una piattaforma dedicata che raccoglie e monitora continuamente i dati dei pazienti aderenti al progetto. Trattandosi di dati di natura sanitaria, essi sono estremamente sensibili: questi dati vengono esportati in formato anonimo e inviati all'università di Genova per l'elaborazione dei risultati. Consapevoli della delicatezza che tale gestione comporta, ottemperiamo scrupolosamente agli adempimenti previsti dal Regolamento UE 2016/679, il GDPR. Nel 2022, 2021 e 2020 non abbiamo ricevuto denunce sulla violazione della privacy dei nostri clienti e utenti o rilevato fughe, furti o perdite di dati. Ci

<sup>6</sup> Indice di frequenza: numero di eventi infortunistici/tot. ore lavorate x 1.000.000

avvaliamo della collaborazione di un Data Protection Officer (DPO) nella persona del Dott. Davide Allegrini che può essere contattato direttamente per le richieste inerenti al trattamento dei dati partendo dal nostro sito web.

Lavorare nell'ambito della nutrizione e salute richiede il rispetto stringente di tutta la normativa legata alla qualità dei prodotti. Mantenere un elevato livello di qualità dei prodotti significa inoltre garantire un rigoroso controllo del livello di sicurezza degli stessi. Una piccola mancanza può infatti essere sufficiente a generare gravi conseguenze di salute ai nostri consumatori che, trattandosi in genere di persone fragili, devono essere adeguatamente protetti. Nel 2022 sono state mantenute le certificazioni ISO 9001:2015 per la gestione della qualità, la ISO 14001:2015 per la certificazione del sistema di gestione ambientale e la 22005:2008 per la rintracciabilità delle filiere agroalimentari.

# Sostenibilità ambientale

L'attività di Harg non si occupa direttamente di produzione di prodotti, ma di ideazione e commercio degli stessi e pertanto non genera direttamente quantità significative di rifiuti o implica consumo di acqua diretto. Gli unici rifiuti pericolosi prodotti sono pochi litri l'anno di acido decalcificante per la manutenzione delle macchine erogatrici, che vengono adeguatamente smaltiti.

Il mantenimento della certificazione ISO 14001:2015 garantisce l'esecuzione delle corrette procedure per lo smaltimento dei rifiuti attraverso il sistema di gestione ambientale e la generale compliance alle norme in materia ambientale.

L'analisi della sostenibilità ambientale di Harg è quindi incentrata sugli acquisti di materie prime, materiali di imballaggi e sul consumo di risorse energetiche.

Nel 2022 è stata condotta un'analisi di fattibilità rispetto a nuovi interventi in campo ambientale individuando una rosa di azioni che potranno essere implementate negli anni futuri.

## Materie prime

I nostri prodotti sono destinati al miglioramento della salute e della qualità di vita dei consumatori, pertanto, è fondamentale monitorare attentamente la qualità delle materie prime utilizzate, mantenendo sempre un alto grado di qualità delle stesse.

I fornitori di materie prime sono tutti italiani e rispettano i nostri standard. Una volta effettuati i controlli degli acquisti cediamo le materie prime al nostro partner strategico per la lavorazione.

I prodotti finiti sono tutti prodotti alimentari, quindi per definizione materiali rinnovabili. In particolare, i prodotti destinati a consumatori disfagici sono liofilizzati: la mancanza di acqua permette un minore impatto ambientale legato al loro trasporto rispetto agli alimenti idratati. Un minor volume e peso equivale a una minore emissione di gas del loro trasporto.

Nella tabella seguente è possibile osservare gli alimenti acquistati nel corso degli ultimi tre anni, espressi in tonnellate.

Nel 2022 complessivamente si è verificato un aumento di circa il 96% di tonnellate di materiale acquistato. Oltre a un notevole aumento della produzione complessiva, nel 2022, come anticipato, vi è stato il lancio dei nostri prodotti Dysphameal destinati ai consumatori

privati, con formulazioni diverse rispetto ai prodotti destinate ai B2B, per rendere i prodotti adatti alla preparazione in casa. I prodotti per le colazioni rappresentano il 70% del totale delle merci trasportate in termini di peso, il 20% circa è rappresentato da prodotti professionali per disfagia e il restante 10% è composto da alimentari per la linea B2C.

Alimenti (t)	2020	2021	2022
Alimenti per colazioni	6,6	79,5	101,9
Prodotti finiti linea disfagia	17,8	19,4	45,5
Materie prime per colazioni	66,7	20,8	65,0
Materie prime per linea disfagia (B2C)	0	0	9,5
Semilavorato per linea disfagia (B2C)	0	0	12,7
<b>Totale</b>	<b>91,1</b>	<b>119,7</b>	<b>234,6</b>

## Materiali di imballaggio

Nel corso degli ultimi anni Harg si è impegnata costantemente per migliorare il packaging dei propri prodotti e per renderlo sempre più sostenibile, facilitandone il corretto smaltimento. Nel mese di agosto 2022 è stato introdotto l'utilizzo del cartone certificato FSC riciclato al 70%. Il cartone certificato FSC ammonta al 50% in termini di peso (pari a 4,4 tonnellate) sul totale del cartone acquistato, mentre la componente di cartone riciclato sul totale è pari al 35%.

Spostando l'analisi sul totale degli imballaggi acquistati, il materiale riciclato utilizzato ammonta al 15%. L'aumento della produzione ha portato a raddoppiare nel 2022 le tonnellate degli imballaggi utilizzati rispetto all'anno precedente.

Imballaggi	Riciclabile/ Non Riciclabile	2020		2021		2022	
		t	di cui t mat. riciclato	t	di cui t mat. riciclato	t	di cui t mat. riciclato
Pet	Riciclabile	0,4	0	1,1	0	8,0	0
Alluminio	Riciclabile	0,1	0	0,4	0	0,4	0
Carta-tetrapak	Riciclabile	1,9	0	6,1	0	0,0	0
Triplo strato tessuto	Non riciclabile	0,7	0	1,6	0	2,3	0
Triplo strato Pet-Alu-Pe	Non riciclabile	0	0	0	0	1,0	0
Cartone	Riciclabile	0	0	0	0	8,8	3,1
<b>Totale</b>		<b>3,0</b>	<b>0</b>	<b>9,2</b>	<b>0</b>	<b>20,4</b>	<b>3,1</b>



Nonostante siano stati lanciati i prodotti destinati al mercato privato che prevedono al momento l'utilizzo di imballaggio non riciclabile (triplo strato PET-Alu-Pe), la percentuale di imballaggio riciclabile è pari all'83,9%, rispetto all'82,6% del 2021.

Tipologia di Smaltimento (t)	2020		2021		2022	
	t	%	t	%	t	%
Riciclabile	2,4	78,1%	7,6	82,6%	17,1	83,9%
Non riciclabile	0,7	21,9%	1,6	17,4%	3,3	16,1%
<b>Totale</b>	<b>3,0</b>	<b>100%</b>	<b>9,2</b>	<b>100%</b>	<b>20,4</b>	<b>100%</b>

Dal 2021 è stato avviato uno studio per lo sviluppo di un materiale biofilm che ridurrebbe ulteriormente l'utilizzo di imballaggio. Si tratta di uno studio complesso, in quanto lo stoccaggio dei prodotti deve garantire la perfetta conservazione dei prodotti, attualmente difficile senza l'utilizzo di un imballaggio protettivo non riciclabile. E' in previsione nel 2023 la partecipazione insieme ad altre realtà industriali a bandi per avere fondi necessari a poter continuare lo sviluppo del prodotto.

## Consumi energetici ed emissioni

I consumi che interessano direttamente Harg riguardano le utenze della sede operativa e il gasolio dei veicoli aziendali. Nel 2022 per la prima volta è stato possibile analizzare i consumi della sede operativa a seguito del trasferimento di sede avvenuto nel 2021.

Nella tabella di seguito riportiamo quindi i dati relativi ai consumi dettagliati per vettore energetico.

Consumi energetici <sup>7</sup>	2022	
	GJ	%
Gasolio	754,3	83,6%
Elettricità	110,3	12,2%
Metano per riscaldamento	37,7	4,2%
<b>Totale</b>	<b>902,3</b>	<b>100%</b>

Come visibile dai dati, la maggior parte dei consumi energetici è imputabile al gasolio per i nostri mezzi, che utilizziamo in particolare per effettuare le operazioni di manutenzione nelle nostre strutture clienti. Al fine di ridurre questo consumo, abbiamo provveduto nel tempo ad effettuare un efficientamento nella programmazione delle manutenzioni e alla costituzione di una più diffusa rete di manutentori lungo tutta la penisola, in modo da diminuire i lunghi

<sup>7</sup> Fattori di conversione estratti dal database Ecoinvent

spostamenti. Riportiamo quindi i consumi di gasolio in rapporto alle strutture servite: come visibile dai dati, il dato di consumo per struttura è diminuito significativamente tra il 2022 e il 2021, attestandosi su un dato paragonabile all'anno 2020, nel quale però gli spostamenti sono stati fortemente condizionati dalla pandemia di covid-19.

<b>Analisi Consumo gasolio automezzi</b>	<b>2020</b>	<b>2021</b>	<b>2022</b>
Gasolio consumato (Litri) <sup>8</sup>	7873,0	15390,2	20820,9
Gasolio consumato (GJ)	283,0	554,0	754,3
Numero Strutture servite	108	140	267
Gasolio consumato/Numero strutture servite (GJ/struttura)	2,6	4,0	2,8

Oltre ai dati sui consumi energetici, siamo in grado di riportare per l'anno oggetto di bilancio le emissioni di gas climalteranti, espresse in tonnellate di CO<sub>2</sub> equivalenti. Le emissioni sono dettagliate per Scope 1 e 2. Per scope 1 si intendono le emissioni prodotte da combustione da fonti sotto il controllo di Harg (il gasolio delle automobili e il gas naturale consumato per il riscaldamento). Lo scope 2 invece riguarda le emissioni indirette che derivano dall'energia elettrica acquistata dall'azienda.

<b>Impronta di Carbonio<sup>9</sup></b>	<b>2022</b>	
	<b>t CO<sub>2</sub>e</b>	<b>%</b>
Scope 1	65,7	84,4%
Scope 2	12,1	15,6%
<b>Totale</b>	<b>77,8</b>	<b>100%</b>

Al momento non utilizziamo energia da fonti rinnovabili: nel 2023 intendiamo valutare il passaggio ad un contratto di fornitura di energia elettrica derivante da energia 100% rinnovabile.

## Macchine erogatrici

Tra le attività di Harg, come già anticipato, c'è anche la fornitura di macchine che permettono l'erogazione dei nostri prodotti Dysphameal, delle colazioni e dell'acqua filtrata.

Le macchine erogatrici di acqua, costituiscono un servizio fornito da Harg sin dalla sua fondazione. Il progetto dal nome "Footprint water" permette la sostituzione di bottiglie di plastica con erogatori che filtrano l'acqua, e in alcuni modelli la rinfrescano, con un notevole risparmio di consumo di plastica.

<sup>8</sup> Consumi calcolati utilizzando i prezzi medi annui rilevati dal Ministero dell'ambiente e della sicurezza energetica - Statistiche energetiche e minerarie

<sup>9</sup> Fattori di conversione estratti dal database Ecoinvent

Nel 2022 abbiamo iniziato a ritirare dai nostri clienti, durante la normale manutenzione periodica, i filtri di carbone attivo usati, garantendo il corretto smaltimento del rifiuto.

Le macchine erogatrici dei prodotti Dysphameal sono state interessate da miglioramenti nel corso del 2022. Per il 2023 si stanno valutando diverse linee di bandi a cui aderire per permettere a Harg di lavorare a una vera propria riprogettazione delle macchine, uniformandole e standardizzando i modelli proposti attualmente in un'ottica di efficientamento a livello ambientale.

# Nota metodologica

Il presente bilancio di sostenibilità, relativo all'anno solare e fiscale 2022, si pone come obiettivo la rendicontazione delle attività della società H.A.R.G. S.B. Srl (Healthy Aging Research Group Società Benefit S.r.l.). La rendicontazione è stata eseguita in conformità agli standard GRI (Global Reporting Initiative). La redazione di questo documento è conforme ai principi di rendicontazione previsti dagli standard GRI versione 2021.

Il perimetro di rendicontazione di sostenibilità del presente report coincide con quello del bilancio economico di H.A.R.G. S.B. Srl.

Rispetto all'anno precedente non ci sono state modifiche di rendicontazione o revisioni alle informazioni pubblicate.

Il presente bilancio non è sottoposto a assurance esterna. Per richiedere eventuali approfondimenti o informazioni è possibile contattare il Responsabile di Impatto Sociale e Sostenibilità, il Dott. Davide Soana all'indirizzo e-mail: [davide.soana@harg.it](mailto:davide.soana@harg.it)

# Indice dei contenuti GRI

## Indice dei contenuti GRI

<b>Dichiarazione di utilizzo</b>	Harg ha effettuato la rendicontazione in conformità ai GRI Standards per il periodo 01/01/2022 - 31/12/2022
<b>GRI 1 usato</b>	GRI 1: versione 2021
<b>Standard di settore GRI applicabili</b>	GRI di settore non disponibile

STANDARD GRI/ ALTRA FONTE	INFORMATIVA	POSIZIONE	OMISSIONE			N. RIF. SETTORE DELLO STANDARD GRI
			REQUISITI OMESSI	MOTIVO DELL'OMMISSIONE	SPIEGAZIONE OMISSIONE	
<b>Informativi e generali</b>						
<b>GRI 2: Informativa Generale 2021</b>	2-1 Dettagli organizzativi	Struttura e governance pag. 6				
	2-2 Entità incluse nel reporting di sostenibilità dell'organizzazione	Nota metodologica pag. 43				
	2-3 Periodo di rendicontazione. frequenza e punto di contatto	Nota metodologica pag. 43				
	2-4 Revisione delle informazioni	Nota metodologica pag. 43				

2-5 Assurance esterna	Nota metodologica pag. 43				
2-6 Attività, catena del valore e altri rapporti di business	Prodotti e servizi pag. 5; Mercati serviti pag. 23; Fornitori pag. 25; Valore generato pag. 27;				
2-7 Dipendenti	Le persone pag. 30				
2-8 Lavoratori non dipendenti	Le persone pag. 30				
2-9 Struttura e composizione della governance	Struttura e governance pag. 6				
2-10 Nomina e selezione del massimo organo di governo	Struttura e governance pag. 6				
2-11 Presidente del massimo organo di governo	Struttura e governance pag. 6				
2-12 Ruolo del massimo organo di governo nel controllo della gestione degli impatti	Struttura e governance pag. 6				
2-13 Delega di responsabilità per la gestione di impatti	Struttura e governance pag. 6				
2-14 Ruolo del massimo organo di governo nella rendicontazione di sostenibilità	Analisi di materialità pag. 9				

2-15 Conflitti d'interesse	Struttura e governance pag. 6				
2-16 Comunicazione delle criticità	Struttura e governance pag. 6				
2-17 Conoscenze collettive del massimo organo di governo	Struttura e governance pag. 6				
2-18 Valutazione della performance del massimo organo di governo	Struttura e governance pag. 6				
2-19 Norme riguardanti le remunerazioni	Politiche di remunerazione pag. 33				
2-20 Procedura di determinazione della retribuzione	Politiche di remunerazione pag. 33				
2-21 Rapporto di retribuzione totale annuale	Dato non disponibile	a) b) c)	Informazioni non disponibili/incomplete	Dato non disponibile causa variazioni dei vertici societari	
2-22 Dichiarazione sulla strategia di sviluppo sostenibile	Messaggio ai lettori pag. 2				
2-23 Impegno in termini di policy	Mission, vision e valori pag. 4				
2-24 Integrazione degli impegni in termini di policy	Struttura e governance pag. 6				
2-25 Processi volti a rimediare impatti negativi	Struttura e governance pag. 6				

	2-26 Meccanismi per richiedere chiarimenti e sollevare preoccupazioni	Struttura e governance pag. 6				
	2-27 Conformità a leggi e regolamenti	I nostri stakeholder pag. 8; Compliance. privacy e qualità pag. 36				
	2-28 Appartenenza ad associazioni	Network pag. 29				
	2-29 Approccio al coinvolgimento degli stakeholder	I nostri stakeholder pag. 8				
	2-30 Contratti collettivi	Le persone pag. 30				
<b>Temi materiali</b>						
<b>GRI 3: Material Topics 2021</b>	3-1 Processo di determinazione dei temi materiali	Il piano di sostenibilità pag. 21; Analisi di materialità pag. 9				
	3-2 Elenco di temi materiali	Analisi di materialità pag. 9				
<b>Anticorruzione</b>						
<b>GRI 3: Temi materiali 2021</b>	3-3 Gestione dei temi materiali	Il piano di sostenibilità pag. 21; Compliance. privacy e qualità pag. 36				
<b>GRI 205: Anticorruzione - versione 2016</b>	205-3 Incidenti confermati di corruzione e misure adottate	Compliance. privacy e qualità pag. 36				



<b>Benefit dipendenti</b>						
<b>GRI 3: Temi materiali - versione 2021</b>	3-3 Gestione dei temi materiali	Il piano di sostenibilità pag. 21; Le persone pag. 30; Benessere dei dipendenti pag. 34;				
<b>GRI 401: Occupazione - versione 2016</b>	401-1 Assunzioni di nuovi dipendenti e avvicendamento dei dipendenti	Le persone pag. 30				
	401-2 Benefici per i dipendenti a tempo pieno che non sono disponibili per i dipendenti a tempo determinato o part-time	Benessere dei dipendenti pag. 34				
<b>Diversità e pari opportunità</b>						
<b>GRI 3: Temi materiali - versione 2021</b>	3-3 Gestione dei temi materiali	Il piano di sostenibilità pag. 21; Struttura e governance pag. 6; Le persone pag.30; Politiche di remunerazione pag. 33				
<b>GRI 405: Diversità e pari opportunità 2016</b>	405-1 Diversità negli organi di governance e tra i dipendenti	Struttura e governance pag. 6; Le persone pag. 30				

	405-2 Rapporto tra salario di base e retribuzione delle donne rispetto agli uomini	Politiche di remunerazione pag. 33				
<b>Energia ed emissioni</b>						
<b>GRI 3: Temi materiali - versione 2021</b>	3-3 Gestione dei temi materiali	Il piano di sostenibilità pag. 21; Consumi energetici ed emissioni pag. 40				
<b>GRI 302: Energia - versione 2016</b>	302-1 Consumo di energia interno all'organizzazione	Consumi energetici ed emissioni pag. 40				
<b>GRI 305: Emissioni - versione 2016</b>	305-1 Emissioni di gas a effetto serra (GHG) dirette (Scope 1)	Consumi energetici ed emissioni pag. 40				
	305-2 Emissioni di gas a effetto serra (GHG) indirette da consumi energetici (Scope 2)	Consumi energetici ed emissioni pag. 40				
<b>Formazione dipendenti</b>						
<b>GRI 3: Temi materiali - versione 2021</b>	3-3 Gestione dei temi materiali	Il piano di sostenibilità pag. 21; Formazione e sicurezza pag. 35				
<b>GRI 404: Formazione e istruzione 2016</b>	404-1 Numero medio di ore di formazione all'anno per dipendente	Formazione e sicurezza pag. 35				
<b>Innovazione</b>						

<b>GRI 3: Temi materiali - versione 2021</b>	3-3 Gestione dei temi materiali	Il piano di sostenibilità pag. 21; Ricerca e Sviluppo pag. 28				
<b>Art. 4 del DL 3/2015</b>	Spese in ricerca & sviluppo rispetto al fatturato	Ricerca e Sviluppo pag. 28				
<b>Materiali</b>						
<b>GRI 3: Material Topics 2021</b>	3-3 Gestione dei temi materiali	Il piano di sostenibilità pag. 21; Materie prime pag. 38; Materiali di imballaggio pag. 39				
<b>GRI 301: Materiali 2016</b>	301-1 Materiali utilizzati in base al peso o al volume	Materie prime pag. 38; Materiali di imballaggio pag. 39				
	301-2 Materiali di ingresso riciclati utilizzati	Materiali di imballaggio pag. 39				
<b>Privacy</b>						
<b>GRI 3: Temi materiali - versione 2021</b>	3-3 Gestione dei temi materiali	Il piano di sostenibilità pag. 21; Compliance. privacy e qualità pag. 36				
<b>GRI 418: Privacy dei clienti 2016</b>	418-1 Fondati reclami riguardanti violazioni	Compliance. privacy e qualità pag. 36				

	della privacy dei clienti e perdita di loro dati					
<b>Promozione della cultura alimentare</b>						
<b>GRI 3: Temi materiali - versione 2021</b>	3-3 Gestione dei temi materiali	Il piano di sostenibilità pag. 21; Diffusione della cultura alimentare - Harg Academy pag. 19				
<b>Indicatore proprietario</b>	n. iniziative organizzate	Diffusione della cultura alimentare - Harg Academy pag. 19				
<b>Redditività</b>						
<b>GRI 3: Temi materiali 2021</b>	3-3 Gestione dei temi materiali	Il piano di sostenibilità pag. 21; Valore generato pag. 27				
<b>GRI 201: Performance Economica 2016</b>	201-1 Valore economico diretto generato e distribuito	Valore generato pag. 27				
<b>Riduzione costi del sistema sanitario</b>						
<b>GRI 3: Temi materiali 2021</b>	3-3 Gestione dei temi materiali	Il piano di sostenibilità pag. 21; Riduzione dei costi del sistema sanitario pag. 17				
<b>Studio Università degli studi di Genova</b>	€ di risparmio	Riduzione dei costi del sistema sanitario pag. 17				
<b>Salute e sicurezza dei clienti</b>						

<b>GRI 3: Temi materiali - versione 2021</b>	3-3 Gestione dei temi materiali	Il piano di sostenibilità pag, 21;  Compliance. privacy e qualità pag. 36				
<b>GRI 416: Salute e sicurezza dei clienti - versione 2016</b>	416-1 Valutazione degli impatti sulla salute  e la sicurezza di categorie di prodotti e servizi	Compliance. privacy e qualità pag. 36				
	416-2 Episodi di non conformità relativamente agli impatti su salute e sicurezza di prodotti e servizi	Compliance. privacy e qualità pag. 36				
<b>Salute e sicurezza dei lavoratori</b>						
<b>GRI 3: Temi materiali - versione 2021</b>	3-3 Gestione dei temi materiali	Il piano di sostenibilità pag. 21;  Formazione e sicurezza pag. 35				
<b>GRI 403: Salute e sicurezza sul lavoro 2018</b>	403-5 Formazione dei lavoratori sulla salute e sicurezza sul lavoro	Formazione e sicurezza pag. 35				
	403-9 Infortuni sul lavoro	Formazione e sicurezza pag. 35				
<b>Soddisfazione del cliente</b>						
<b>GRI 3: Temi materiali - versione 2021</b>	3-3 Gestione dei temi materiali	Contrasto alla disfagia. sostituzione della supplementazione farmacologica. incremento di benessere e qualità di vita pag. 13				

<b>Objective Evaluation Tool for Texture - Modified Food (OET-TMF) : Development of the Tool and Validation</b>	% di ricette di alto livello sul totale	Contrasto alla disfagia. sostituzione della supplementazione farmacologica. incremento di benessere e qualità di vita pag. 13				
-----------------------------------------------------------------------------------------------------------------	-----------------------------------------	-------------------------------------------------------------------------------------------------------------------------------------	--	--	--	--

Il presente bilancio di sostenibilità è stato redatto con il supporto metodologico di

**Alberto Boem**

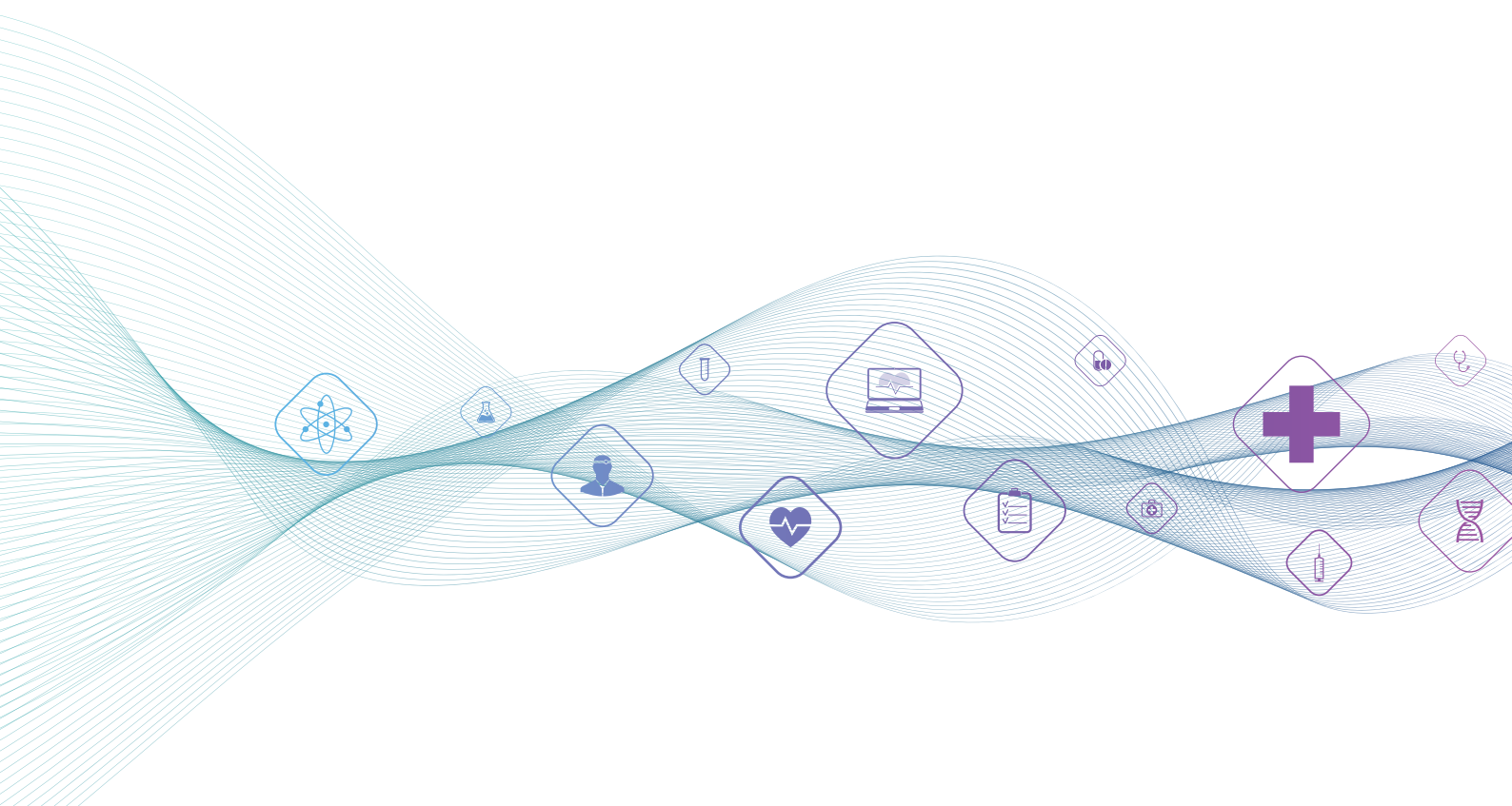
Consulenza e metodologia

**Helga Ravelli**

Copywriting



HEALTHY AGING RESEARCH GROUP



## Bilancio di Sostenibilità 2022

Healthy Aging Research Group Società Benefit

HARG SOCIETÀ BENEFIT S.R.L.  
Via Cefalonia, 70  
25124 Brescia  
P.IVA 03940290988

SEDE OPERATIVA  
Via Marcello Morandi, 17  
26039 Vescovato  
Cremona (CR)

CONTATTI  
T. 0372.1980.109  
info@harg.it

Servizio Assistenza Clienti  
Numero verde 800.337.335  
www.harg.it  
www.dysphameal.com

[www.harg.it](http://www.harg.it)